

MANUAL

EN/DK/NO/SE

---

# Scooter

Løbehjul

Sparkesykkel

Scooter

Folding / Foldbar / Sammenleggbar / Hopfällbar



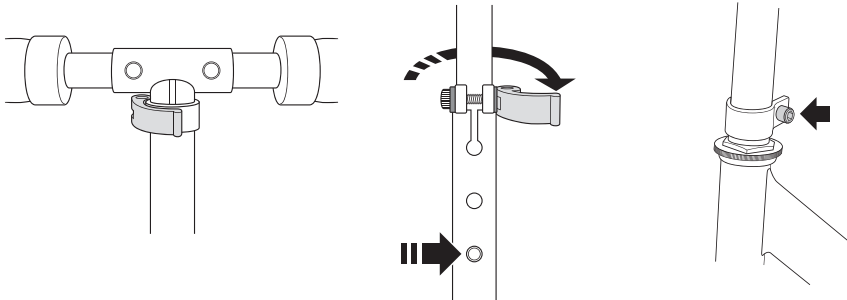
# EN\_SCOOTER

## NOTE!

- This scooter is to be assembled by an adult.
- Warning! Not suitable for children under 36 months.
- Choking hazard due to small parts.
- Check all parts & fixings are secure before allowing a child to ride this scooter.
- Not for children with a bodyweight of more than 50 kgs.

## WARNING!

- Protective equipment should be worn.
- Not to be used in traffic.
- 50 kg max.
- Use only under constant adult supervision.



### To fit grips

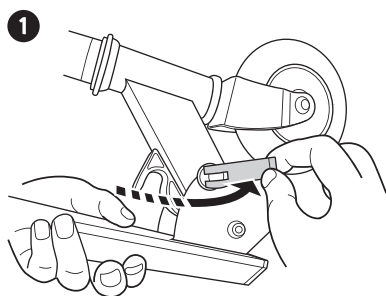
- Insert handlebars into the T-bar and make sure that the spring button pops out to secure in position properly.

### To adjust the stem

- Release the quick lock and press the spring button, then adjust the handlebar at 3 height levels properly.
- The button must then pop into the fixation hole.
- Tighten the quick lock to secure the handlebar.
- After use, simply loosen the quick lock, press the spring button and push down the handlebar.
- Tighten the quick lock to secure the handlebar.

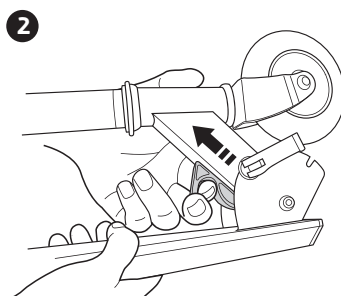
### Alignment screw

- The screw must **NOT** be taken out.
- If you lose this screw, do not use until the screw has been replaced.



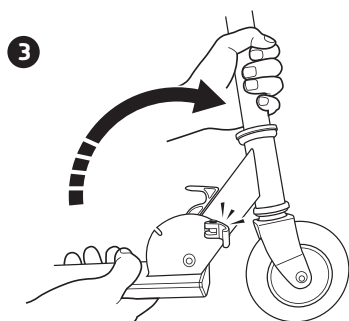
#### To unfold scooter

- Release the quick lock.



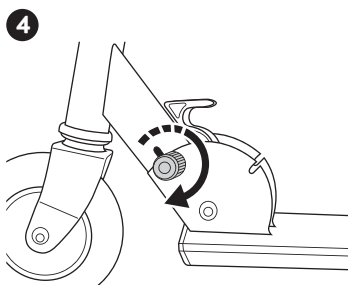
#### Unlock the system

- Pull the plastic lever upwards.



#### Lock the system

- When the scooter is completely unfolded, release the plastic lever to lock the system, lock the quick lock, then turn the screw clockwise until it is tight enough to close the buckle.



#### Warning!

- When folding the scooter, ensure that the front wheel is aligned to the scooter body. If it is not done, it will not close properly. Keep fingers away from all moveable parts of the scooter as fingers could get trapped.

## OPERATION MANUAL

1. Grap the handlebars with your hands, place one foot on the board and the other foot on the ground.
2. Pay attention to your surroundings and make sure that your riding areas are clear.
3. Kick back on the ground with your foot beside the scooter to give you motion.
4. Repeat this kicking action in order to stay in motion.
5. To stop or slow down, place your foot on the brake pedal above the rear wheel or put your foot on the ground.
6. Do not over steer as this could cause you to fall off the scooter.

## MAINTENANCE

1. After use, wipe the product with mild detergent.
2. Do not leave this product in high temperatures, intense sunlight or dusty areas.
3. Store in a dry space.

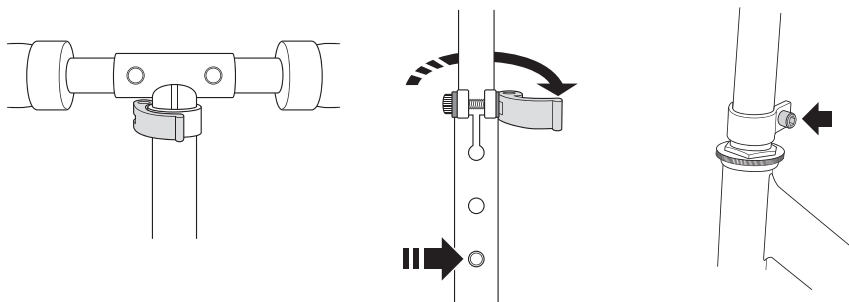
# DK\_LØBEHJUL

## BEMÆRK!

- Dette løbehjul skal samles af en voksen.
- Advarsel! Ikke egnet til børn under 36 måneder.
- Kvælningsfare på grund af små dele.
- Kontrollér, at alle dele og beslag sidder ordentligt fast, før du lader et barn køre på løbehjulet.
- Må ikke bruges af børn med en kropsvægt over 50 kg.

## ADVARSEL!

- Beskyttelsesudstyr bør anvendes.
- Må ikke bruges i trafikken.
- Maks. 50 kg.
- Brug kun under konstant opsyn af en voksen.



### Indsæt styret

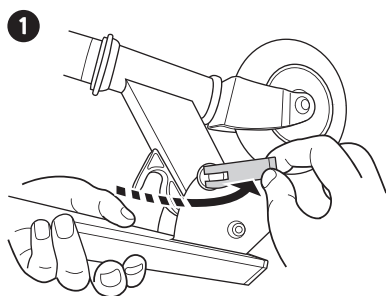
- Indsæt styret i det T-formede rør, og sørg for, at fjederknapperne springer ud i hullerne og fastlåser grebene.

### Juster styrhøjden

- For at justere styrhøjden løsnes hurtigspændet først og fjederknappen trykkes ind. Derefter kan styret højdejusteres i tre positioner.
- Sørg for, at fjederknappen springer ind i det ønskede hul.
- Stram derefter hurtigspændet for at fastlåse styret.
- Efter brug kan hurtigspændet løsnes, fjederknappen trykkes ind og styret trykkes helt i bund.
- Stram derefter hurtigspændet for at fastlåse styret.

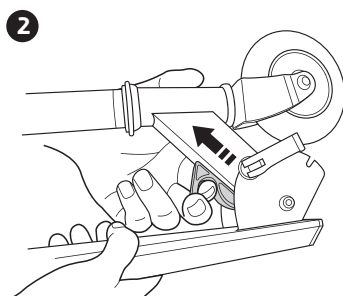
### Justerings skrue

- Denne skrue må **IKKE** fjernes.
- Hvis du mister denne skrue, må løbehjulet ikke anvendes, før der er isat en ny skrue.



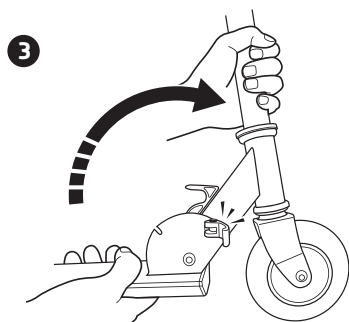
### 1 For at folde løbehjulet ud

- Løsn hurtigspændet.



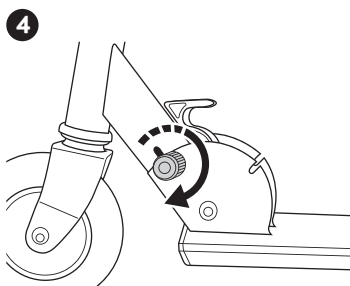
### 2 Lås systemet op

- Træk plastikgrebet opad.



### 3 Lås systemet

- Når løbehjulet er foldet helt ud, slippes plastikgrebet for at låse systemet, og derefter strammes skruen med uret, indtil den er strammet nok til, at hurtigspændet kan lukkes.



### 4 Advarsel!

- Når du folder løbehjulet sammen, skal du sikre dig, at forhjulet peger i samme retning som selve løbehjulet. Hvis det ikke er tilfældet, kan løbehjulet ikke klappes ordentligt sammen. Hold fingrene væk fra alle bevægelige dele på løbehjulet, så fingrene ikke kommer i klemme.

## BRUGERVEJLEDNING

1. Hold fast i styret med begge hænder, og placér én fod på fodpladen og den anden på jorden.
2. Vær opmærksom på dine omgivelser, og sørg for, at der ikke ligger forhindringer i vejen.
3. Sæt fra med foden på jorden ved siden af løbehjulet for at køre fremad.
4. Gentag denne bevægelse for at holde løbehjulet i gang.
5. Når du vil bremse eller standse, skal du sætte foden på bremsepedalen over baghjulet eller sætte foden på jorden.
6. Pas på ikke at dreje styret for meget til en af siderne, da det kan føre til styrt.

## VEDLIGEHOLDELSE

1. Efter brug skal produktet aftørres med et mildt rengøringsmiddel.
2. Efterlad ikke dette produkt i høje temperaturer, stærkt sollys eller støvede områder.
3. Opbevares på et tørt sted.

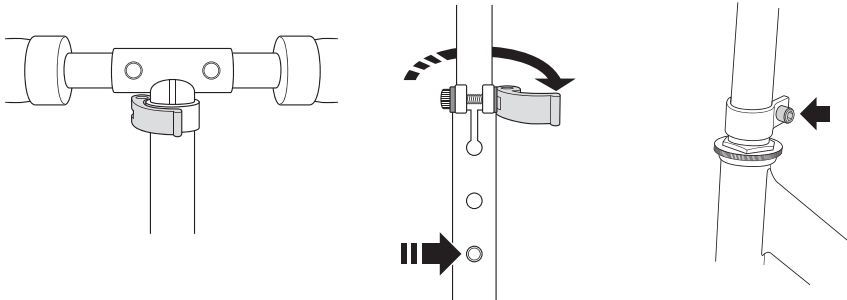
# NO\_SPARKESYKKEL

## MERK!

- Denne sparkesykkelen skal monteres av en voksen.
- Advarsel! Ikke egnet for barn under 36 måneder.
- Kvelningsfare grunnet små deler.
- Kontroller at alle deler og tilbehør er sikret før du lar barn bruke sparkesykkelen.
- Ikke egnet for barn som veier over 50 kg

## ADVARSEL!

- Verneutstyr bør brukes.
- Skal ikke brukes i trafikken.
- Maks 50 kg.
- Skal kun brukes under kontinuerlig oppsyn av en voksen.



### For å tilpasse grepene

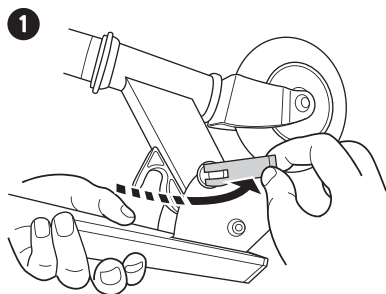
- Må du sette håndtakene på styret og påse at fjærknappen stikker ut for å feste i riktig posisjon.

### For å justere rammen

- Må du frigjøre hurtiglåsen, trykke inn fjærknappen og deretter justere styret i tre forskjellige høyder.
- Knappen må deretter klikkes inn i festehullet.
- Stram til hurtiglåsen for å sikre styret.
- Løsne hurtiglåsen, trykk inn fjæringsknappen og dytt ned styret etter bruk.
- Stram til hurtiglåsen for å sikre styret.

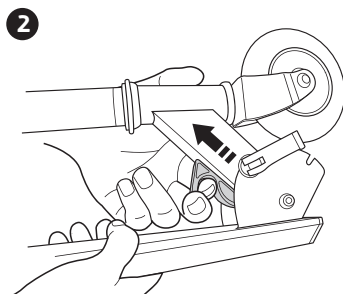
### Justeringskrue

- Skruen må **IKKE** fjernes.
- Hvis du mister skruen, må sparkesykkelen ikke brukes før skruen er skiftet.



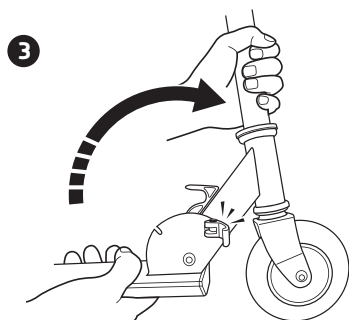
### Folde ut sparkesykkelen

- Frigjør hurtiglåsen.



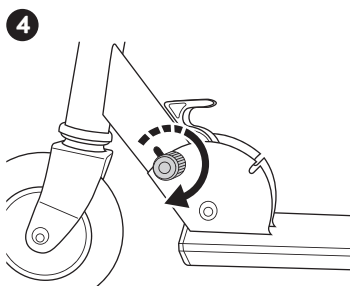
### Låse opp systemet

- Trekk plastspaken oppover.



### Låse systemet

- Når sparkesykkelen er riktig felt ut, løsner du plastspaken for å låse systemet, låser hurtiglåsen og vrir deretter skruen medurs til den er stram nok til å lukke låsespennen.



### Advarsel!

- Sørg for at fronthjulet er riktig innrettet mot rammen på sparkesykkelen når du legger den sammen. Ellers er det ikke mulig å felle den riktig sammen. Hold fingrene borte fra alle bevegelige deler av sparkesykkelen grunnet klemfare.

## BRUKSANVISNING

1. Ta tak i styret med hendene, plasser den ene foten på brettet og den andre foten på bakken.
2. Vær oppmerksom på omgivelsene, og kontroller at det ikke finnes hindringer der sparkesykkelen skal brukes.
3. Spark i bakken med foten på siden av sparkesykkelen for å få fart.
4. Gjenta sparkebevegelsen for å opprettholde farten.
5. Sett foten på bremsepedalen over bakhjulet eller på bakken for å bremse eller stoppe sparkesykkelen.
6. Overstyring kan forårsake fall på sparkesykkelen.

## VEDLIKEHOLD

1. Tørk av produktet med et mildt vaskemiddel etter bruk.
2. Produktet må ikke etterlates i høye temperaturer, sterkt sollys eller støvete områder.
3. Lagres på en tørr plass.

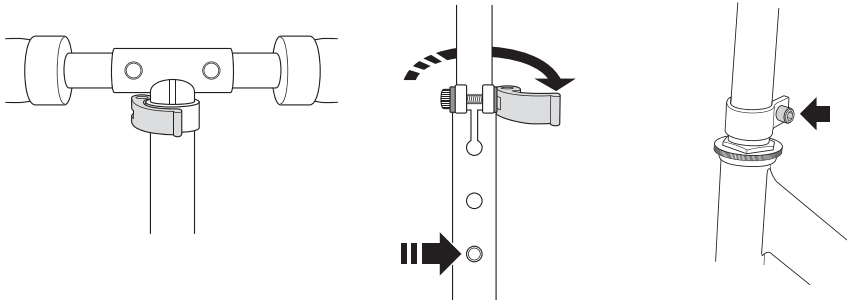
# SE\_SCOOTER

## OBSERVERA!

- Den här skotern ska monteras av en vuxen.
- Varning. Inte lämplig för barn under 36 månader.
- Risk för kvävning på grund av små delar.
- Kontrollera att alla delar och fästen är säkra innan du låter ett barn åka på denna skoter.
- Inte för barn med en kroppsvikt på över 50 kg.

## VARNING.

- Skyddsutrustning ska bäras.
- Får inte användas i trafiken.
- 50 kg max.
- Använd endast under ständig tillsyn av en vuxen.



### För att anpassa styret

- Sätt in styret i T-stången och se till att fjäderknappen hoppar ut för att säkra positionen ordentligt.

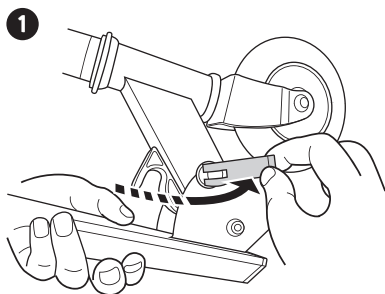
### För att justera ramen

- Lossa snabblåset och tryck på fjäderknappen, och justera sedan styret på 3 höjdnivåer på rätt sätt.
- Knappen ska sedan komma in i fixeringshålet.
- Dra åt snabblåset för att säkra styret.
- Efter användning är det bara att lossa snabblåset, trycka på fjäderknappen och trycka ner styret.
- Dra åt snabblåset för att säkra styret.

### Justeringskruv

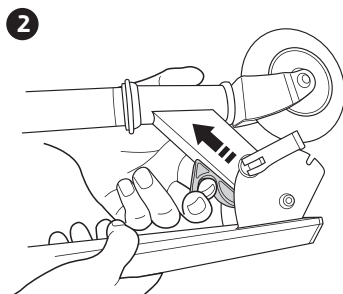
- Skruven ska **INTE** tas ut.
- Om du tappar bort denna skruv, använd inte den förrän du har bytt ut skruven.





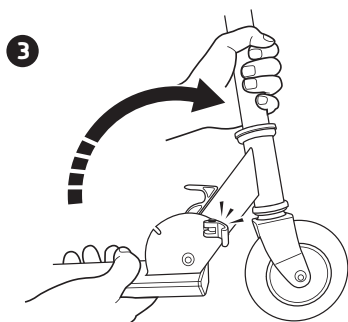
#### För att fälla ut scootern

- Lossa snabblåset.



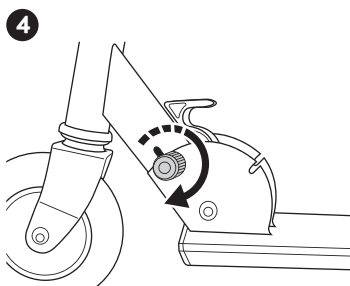
#### Lås upp systemet

- Dra plastspaken uppåt.



#### Lås systemet

- När skotern är helt utfälld, släpp plastspaken för att låsa systemet, lås snabblåset och vrid sedan skruven medurs tills den är tillräckligt åtdragen för att stänga spännet.



#### Varning

- När du fäller ihop skotern ska du se till att framhjulet är i linje med skoterns kropp. Om du inte gör det stängs den inte ordentligt. Håll fingrarna borta från alla rörliga delar av skotern eftersom fingrarna kan fastna.

## BRUKSANVISNING

1. Ta tag i styret med händerna, placera en fot på brädan och den andra på marken.
2. Var uppmärksam på din omgivning och se till att din väg är fri.
3. Sparka bakåt på marken med foten intill skotern för att ge dig rörelse.
4. Upprepa dessa sparkrörelser för att hålla dig i rörelse.
5. För att stanna eller sakta ner, sätt foten på bromspedalen ovanför bakhjulet eller sätt foten på marken.
6. Vrid inte styret för mycket, eftersom du då kan falla av skotern.

## UNDERHÅLL

1. Efter användning, torka av produkten med ett mildt rengöringsmedel.
2. Lämna inte produkten i höga temperaturer, intensivt solljus eller dammiga områden.
3. Förvara i ett torrt utrymme.

