

LECONSA

INDOOR CLIMATE

MANUAL

GB_ This product is only suitable for well insulated spaces or occasional use.

DK_ Dette produkt er kun egnet til velisolerede rum eller lejlighedsvis brug.

NO_ Dette produktet er bare egnet for velisolerte rom eller sporadisk bruk.



DEHUMIDIFIER

AFFUGTER

AVFUKTER

GB / DK / NO

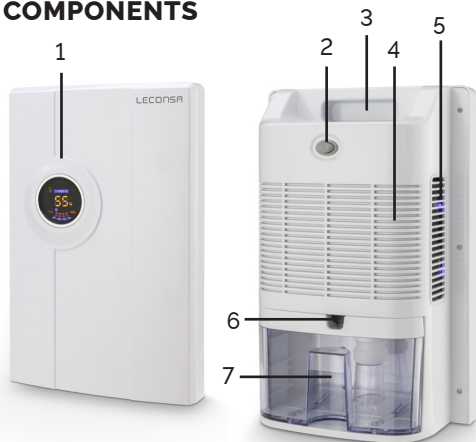
DEHUMIDIFIER

[TECHNICAL DATA]

Item no.:	20590
Rated voltage:	220V ~
Frequency:	50Hz
Rated power:	90W
Moisture removal:	max. 1080ml/day
Optimal size room:	0-30m ²
Bucket size:	1700ml
Product size:	37x24.4x12cm
Drain hose length:	103cm
Product weight:	2.4kg
Power cord length:	127cm

PLEASE READ THE USER GUIDE BEFORE OPERATING
AND KEEP SAFE FOR FUTURE REFERENCE

COMPONENTS



1. Display
2. Switch
3. Handle
4. Air inlet grill
5. Air outlet grill
6. Drain hose outlet
7. Bucket

⚠ IMPORTANT SAFETY INSTRUCTIONS

To prevent injury to the user or other people and property damage, The following instructions must be followed when using the dehumidifier. Incorrect operation due to ignoring of instruction may cause harm or damage.

1. Do not open the outer covering when the machine is running.
2. Do not place the dehumidifier near a heater. Do not use the dehumidifier near flammable gas or combustibles. Do not place the dehumidifier in the area, such as dust, exposure to the sun, incline.
3. Make sure to turn off the machine and unplug it before cleaning and maintenance.
4. The recommended ambient operating environment: humidity: 40%, temperature >15°C.
5. Install the dehumidifier properly on a floor, table or shelf that is level and strong enough to support it when the water bucket is full.
6. Close all doors, windows and other outside opening to the room when the machine is running.
7. Be sure that there are no obstacles within SOCM of the machine when in use.
8. Please keep the machine unplugged when cleaning, removing and not in use for a period of time.
9. The power cord must not be scratched, damaged, excessively bent, pulled, twisted, knotted or pressed against heavy objects or processed; Otherwise, it may cause electric shock, short circuit or fire.
10. Do not use it if the power cord is broken or damaged.
11. Please keep away from the reach of children. Children is not allowed to use.

- Do not immerse the appliance into water which will damage it.
- The dehumidifier shall be installed in accordance with national wiring regulations.
- Make sure that the cord is not compressed.
- Do not clean the dehumidifier with water. If water enters the machine, turn off the dehumidifier immediately.
- Hold the plug by the head when taking it out.

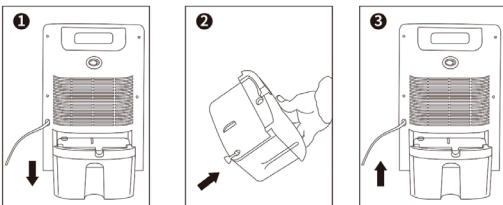
GENERAL OPERATION

- Plug the power cord into a proper AC outlet.
- The display screen lights up which indicates that the dehumidifier is running. And the screen will show ambient temperature and humidity. (NOTE: Make sure to turn on the button behind the unit; Otherwise, it will not work)
- Short press the power button on the remote control to turn off the dehumidifier. The light goes off which indicates that the unit stops working.

EMPTY THE WATER BUCKET

When the bucket is full, the dehumidifier will automatically shut down and the FULL indicator light on the screen will illuminate (RED).

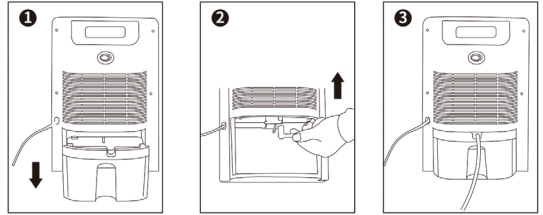
- To remove the bucket to empty the collected water, gently remove it from the dehumidifier by gripping the handhold and pulling forward.
- Pour the water out from the hole.
- Put the bucket back into the dehumidifier.



CONTINUOUS DRAINAGE

The continuous drainage function can be realized by connecting the drainage pipe at the continuous drainage port.

- Take out the water bucket.
- Insert the water pipe measuring 7mm in diameter.
- Re-install the bucket properly.



REMOTE CONTROL OPERATION



On/off: Fast and convenient.

Speed: Change between higher fan speed and lower fan speed.

Purify: Turn off/on sterilization light.

Timer: Enable you to delay stop the unit in the choice from 1 hour to 24 hours.

Sleep: The display screen and photocatalyst purification on both sides are off.

Humidity: When the surrounding humidity is lower than the set humidity, the dehumidifier will auto shut-off otherwise, the unit will continuously work.

POWER BUTTON:

Press to turn the dehumidifier on/off.

SPEED BUTTON:

Control the fan speed. Press to select either HIGH or NORMAL fan speed. A higher fan speed will result in quicker moisture removal. Set the fan control to HIGH for maximum moisture removal. When the humidity has been reduced and quiet operation is preferred, set the fan control to NORMAL.

PURIFY BUTTON:

Short press to turn on sterilization, then lamps on both sides will illuminate in blue.

TIMER BUTTON:

The timer function enables you to delay stop the dehumidifier in the choice from 1 hour to 24 hours. Then selecting timer will turn the dehumidifier off in the hours that will be set. Setting timer "--" can cancel this function.

SLEEP BUTTON:

The screen and sterilizing lamps on both sides will go off when sleep mode is on. But the dehumidifier is still working.

HUMIDITY BUTTON:

The humidity level can be set within a range of 40%RH-70%RH in 5% increments. When it starts work, it will first automatically detect and show the room's humidity (and temperature). Press the "SETTING" button to change the humidity selection in 5% increments. It can be set circularly (After you have set the desired humidity, the readout will display the actual room humidity). When the humidity level drops to the level you set, the dehumidifier will automatically stop.

BUCKET FULL:

When the bucket is full, the light will flash and the machine will automatically shut off. After the water in the bucket is emptied, put the bucket back in place, then the indicator will go out, and the machine will restart.

CARE AND CLEANING**CLEAN THE RESERVOIR:**

Every few weeks, clean the reservoir to prevent the growth of mold, mildew, and bacteria. Partially fill the reservoir with clean water and add a little mild detergent. Swish it around in the reservoir, empty and rinse.

CLEAN THE VENT AND CASE:

Use water and a mild detergent. Do not use bleach or abrasives. Do not splash water directly onto the main dehumidifier. Doing so may cause an electric shock or the insulation to deteriorate, or cause the dehumidifier to rust. The air intake and outlet vents get solid easily, so use a vacuum attachment or brush to clean.

NOTE: Do not clean the reservoir in a dishwasher.

WHEN NOT USING DEHUMIDIFIER FOR LONG PERIODS OF TIME:

Clean the main dehumidifier, water reservoir. Ensure the whole dehumidifier is clean and dry. Wrap the cord and bundle it with the band. Cover the dehumidifier with a plastic bag. Store the dehumidifier upright in a dry, well-ventilated place.

TROUBLESHOOTING

PROBLEMS	SOLUTIONS
Red light is on when plugged	Empty the water bucket
	Push the float to make it move smoothly
Unit does not start	Make sure the dehumidifier plug is connected firmly into the wall
	Ensure that the button on the back is on
	Dehumidifier has reached it's present level or is full
	Water bucket is not in the proper position
	Check the house fuse/circuit breaker box
Unit does not dry the air as it should	Not enough time to remove moisture
	make sure there are no curtains, blinds or furniture blocking the back or both sides or the dehumidifier
	the humidity control may not be set low enough
	Check that all door, windows and other openings are securely closed
	Room temperature is too low, below 5°C
	There is a water vapor source in the room
	Use vacuum attachment/brush to clean out the dust between the air inlet grill
	Ensure that there are no obstacles within 50cm of the dehumidifier
	Position the unit on a level surface
Unit makes loud noise when operating	Re-install the water bucket properly
	Use a vacuum attachment or brush to clean the air inlet/outlet grill
	Then unit is tilted instead of upright as it should be
Water on floor	Hose connector or hose connection may be loose
	Intend to use the bucket to collect water, but the back drain is plug is removed

AFFUGTER

[TEKNISKE SPECIFIKATIONER]

Modelnummer:	20590
Nominel spænding:	220 V ~
Frekvens:	50 Hz
Indgangseffekt:	90 W
Fjernelse af fugt:	maks. 1080 ml/dag
Optimal rumstørrelse:	0-30 m ²
Beholderstørrelse:	1700 ml
Produktmål:	37x24,4x12 cm
Drænslange længde:	103 cm
Produktvægt:	2,4 kg
Strømledningens længde:	127 cm

LÆS BRUGERMANUALEN FØR BRUG, OG
OPBEVAR DEN FOR FREMTIDIG REFERENCE

BESKRIVELSE AF DELE



- | | |
|--------------------|---------------------|
| 1. Skærm | 5. Luftudgangsrist |
| 2. Kontakt | 6. Drænslangeudgang |
| 3. Håndtag | 7. Beholder |
| 4. Luftindtagsrist | |

⚠ VIGTIGE SIKKERHEDSANVISNINGER

For at forhindre personskade på brugeren eller andre personer og materiel skade skal følgende instruktioner følges ved brug af affugteren. Forkert betjening på grund af tilsidesættelse af instruktionen kan medføre personskade eller beskadigelse.

1. Åbn ikke den udvendige beskyttelse, mens maskinen kører.
2. Placér ikke affugteren i nærheden af en varmekilde. Brug ikke affugteren i nærheden af brændbare gasser eller brændbare materialer. Anbring ikke affugteren i et område, som f.eks. støv, sol, hældning.
3. Sørg for at slukke for maskinen og tage stikket ud af stikkontakten før rengøring og vedligeholdelse.
4. Det anbefalede omgivende driftsmiljø: luftfugtighed > 40 %, temperatur > 15°C.
5. Installér affugteren korrekt på et gulv, et bord eller en hylde, der er plan og stærk nok til at understøtte den, når vandbeholderen er fuld.
6. Luk alle døre, vinduer og andre udendørs åbninger til rummet, mens maskinen kører.
7. Sørg for, at der ikke er forhindringer inden for 50 cm fra maskinen, når den er i brug.
8. Sørg for, at stikket til maskinen er taget ud af stikkontakten under rengøring, fjernelse og ikke er i brug i et stykke tid.
9. Strømledningen må ikke ridses, beskadiges, bøjes for meget, trækkes, vrides, knyttes sammen eller presses mod tunge genstande eller bearbejdes. Ellers kan det medføre elektrisk stød, kortslutning eller brand.
10. Brug ikke enheden, hvis strømkablet er knækket eller beskadiget.
11. Opbevares utilgængeligt for børn. Børn må ikke bruge den.

12. Nedsænk ikke apparatet i vand, da det vil blive beskadiget.
13. Affugteren skal installeres i overensstemmelse med nationale bestemmelser for ledningsføring.
14. Sørg for, at ledningen ikke er sammenpresset.
15. Affugteren må ikke rengøres med vand. Hvis der kommer vand ind i maskinen, skal affugteren slukkes med det samme.
16. Hold på stikket, når du tager det ud.

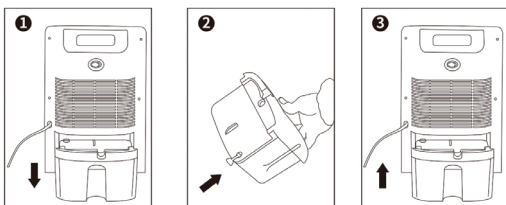
GENEREL BETJENING

1. Sæt strømkablet i en passende stikkontakt.
2. Skærmen lyser, hvilket angiver, at affugteren kører. Og skærmen viser omgivende temperatur og luftfugtighed. (BEMÆRK: Sørg for at tænde for knappen bag enheden, ellers fungerer den ikke)
3. Tryk kort på tænd/sluk-knappen på fjernbetjeningen for at slukke affugteren. Lampen slukker, hvilket angiver, at enheden holder op med at fungere.

TØM VANDBEHOLDEREN

Når beholderen er fuld, lukker affugteren automatisk ned, og FULL-indikatorlampen på skærmen lyser (RØD).

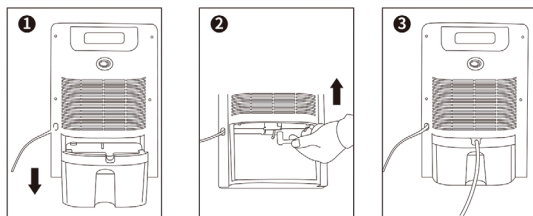
1. Fjern beholderen for at tømme det opsamlende vand ved forsigtigt at fjerne den fra affugteren ved at tage fat i håndgrebet og trække den fremad.
2. Hæld vandet ud af hullet.
3. Sæt beholderen tilbage i affugteren.



KONTINUERLIGT DRÆN

Den kontinuerlige dræningsfunktion kan opnås ved at tilslutte drænrøret til den kontinuerlige dræningsport.

1. Tag vandbeholderen ud.
2. Indsæt vandrøret, der måler 7 mm i diameter.
3. Sæt beholderen korrekt på plads igen.



BRUG AF FJERNBETJENINGEN



On/off: Hurtigt og praktisk.

Speed: Skift mellem højere og lavere ventilationshastighed.

Purify: Sluk/tænd for steriliseringslys.

Timer: Gør det muligt at forsinke stop af enheden efter eget valg fra 1 time til 24 timer.

Sleep: Skærmen og fotokatalysatorrensningen på begge sider er slukket.

Humidity: Når den omgivende luftfugtighed er lavere end den indstillede luftfugtighed, slukker affugteren automatisk. Ellers fungerer enheden kontinuerligt.

ON/OFF KNAK:

Tryk for at tænde/slukke for affugteren.

SPEED KNAK:

Kontrollér ventilationshastigheden. Tryk for at vælge enten "HIGH" eller "NORMAL" ventilationshastighed. En højere ventilationshastighed vil resultere i hurtigere fugtjernelse. Indstil ventilatorstyringen til "HIGH" for at opnå maksimal fugtjernelse. Når luftfugtigheden er reduceret, og lydøs drift foretrækkes, skal ventilatorstyringen indstilles til "NORMAL".

PURIFY KNAK:

Tryk kort for at tænde for sterilisering, hvorefter lamperne på begge sider lyser blåt.

TIMER KNAK:

Timerfunktionen giver dig mulighed for at forsinke stop af affugteren efter eget valg fra 1 time til 24 timer. Når timeren vælges, slukkes affugteren i de timer, der indstilles. Indstilling af timer "--" kan annullere denne funktion

SLEEP KNAK:

Skærmen og steriliseringslamperne på begge sider slukkes, når dvaletilstanden er slået til. Men affugteren fungerer stadig.

HUMIDITY KNAK:

Luftfugtighedsniveauet kan indstilles inden for et område på 40 % RH-70 % RH i trin på 5 %. Når den starter, vil den først automatisk registrere og vise rummets luftfugtighed (og temperatur). Tryk på knappen "SETTING" for at ændre fugtighedsvalget i trin på 5 %. Den kan indstilles cirkulært (når du har indstillet den ønskede luftfugtighed, viser aflæsningen den faktiske luftfugtighed i rummet). Når fugtighedsniveauet falder til det niveau, du har indstillet, stopper affugteren automatisk.

"BUCKET FULL" INDIKATORLYS:

Når beholderen er fuld, blinker lampen, og maskinen slukker automatisk. Når vandet i beholderen er tømt, sættes denne på plads igen, hvorefter indikatoren slukkes, og maskinen genstartes.

VEDLIGEHOLDELSE**OG RENGØRING****RENGØR BEHOLDEREN:**

Rengør beholderen hver anden uge for at forhindre vækst af mug, skimmel og bakterier. Fyld beholderen delvist med rent vand, og tilsæt lidt mildt rengøringsmiddel. Svirk det rundt i beholderen, tøm og skyl.

RENGØR VENTILATIONSÅBNING OG KABINET:

Brug vand og mildt rengøringsmiddel. Brug ikke blegemidler eller slibemidler. Stænk ikke vand direkte på hovedaffugteren. Dette kan medføre elektrisk stød, eller at isoleringen forringes, eller at affugteren ruste. Luftindtags- og udgangsventilationsdyserne bliver nemt hårde, så brug et støvsugertilbehør eller en børste for at rengøre.

BEMÆRK: Beholderen må ikke rengøres i opvaskemaskinen.

NÅR AFFUGTEREN IKKE ANVENDES I LÆNGERE TID:

Rengør hovedaffugteren, vandbeholderen. Sørg for, at hele affugteren er ren og tør. Pak ledningen ind, og bundt den sammen med elastikken. Dæk affugteren med en plastikpose. Opbevar affugteren opretstående på et tørt, godt ventileret sted.

FEJLFINDING

PROBLEMER	LØSNINGER
Rød lampe lyser, når affugteren er tilsluttet	Tøm vandbeholderen
	Skub til flyderen for at få den til at bevæge sig jævnt
Motoren starter ikke	Sørg for, at affugterens stik sidder godt fast i stikkontakten
	Sørg for, at knappen på bagsiden er tændt
	Affugteren har nået sit nuværende niveau, eller beholderen er fuld
	Vandbeholderen sidder ikke korrekt
	Kontrollér husets sikrings-/afbryderboks
Enheden tørrer ikke luften, som den skal	Ikke tid nok til at fjerne fugten
	Sørg for, at der ikke er gardiner, persienner eller møbler, der blokerer for bagsiden eller begge sider af affugteren
	Fugtighedskontrollen er muligvis ikke indstillet tilstrækkeligt lavt
	Kontrollér, at alle døre, vinduer og andre åbninger er forsvarligt lukkede
	Rumtemperaturen er for lav, under 5°C
	Der er en vanddampkilde i rummet
	Brug støvsugertilbehør/-børste til at fjerne støvet i luftindtagsristen
	Sørg for, at der ikke er forhindringer inden for 50 cm fra affugteren
	Placér enheden på en plan overflade
Enheden laver en høj lyd under betjening	Sæt vandbeholderen korrekt på plads igen
	Brug støvsugertilbehør eller en børste til at rengøre luftindtags-/udgangsristen
	Enheden hælder i stedet for at stå opret, som den skal være
Vand på gulvet	Slangen til tilslutningen eller selve slangetilslutningen kan være løs
	Beregnet til at bruge beholderen til at opsamle vand, men den bagerste aftapningsprop er fjernet

AVFUKTER

[TEKNISKE SPESIFIKASJONER]

Modell nr.:	20590
Nominell spenning:	220 V ~
Frekvens:	50 Hz
Nominell effekt:	90 W
Fukt fjerning:	maks. 1080 ml/dag
Optimal romstørrelse:	0-30 m ²
Beholderkapasitet:	1700 ml
Produktmål:	37x24,4x12 cm
Lengde på avløpslangen:	103 cm
Produktvekt:	2,4 kg
Lengde på strømledning:	127 cm

LES BRUKSANVISNINGEN FØR BRUK, OG
TA VARE PÅ DEN FOR FREMTIDIG BRUK

COMPONENTS



1. Skjerm
2. Bryter
3. Håntak
4. Luftinntaksgitter
5. Avtrekksgitter
6. Avløpslangeutløp
7. Beholder

⚠ VIKTIGE SIKKERHETSINSTRUKSJONER

Følgende instruksjoner må følges ved bruk av avfukteren, for å unngå skade på brukeren eller andre personer, eller materielle skader. Feil bruk som følge av at instruksjonene ikke er fulgt, kan føre til skade på personer eller utstyr.

1. Ikke åpne det ytre dekselet mens maskinen er i drift.
2. Ikke plasser avfukteren i nærheten av et varmeapparat. Ikke bruk avfukteren i nærheten av brennbare gasser eller brennbare materialer. Ikke plasser avfukteren i områder med mye støv eller i direkte sol. Den må stå på et vannrett underlag.
3. Slå av maskinen og trekk ut støpselet før rengjøring og vedlikehold.
4. Anbefalt omgivelsestemperatur: luftfuktighet > 40 %, temperatur > 15 °C.
5. Installer avfukteren på et gulv, bord eller hylle som har en plan overflate og er sterk nok til å tåle vekten av en full vannbeholder.
6. Lukk alle dører, vinduer og andre åpninger til rommet når maskinen er i gang.
7. Sørg for at det ikke er noen hindringer innenfor 50 cm fra maskinen når den er i bruk.
8. Sørg for at maskinen er koblet fra strømmen når den rengjøres, flyttes eller ikke skal brukes på en god stund.
9. Strømledningen må ikke ripes opp, skades, bøyes for mye, trekkes i, vris, knytes eller presses mot tunge gjenstander eller behandles feil på annen måte. Det kan føre til elektrisk støt, kortslutning eller brann.
10. Ikke bruk den hvis strømledningen er ødelagt eller skadet.
11. Oppbevares utilgjengelig for barn. Barn har ikke lov til å bruke den.

12. Ikke senk avfukteren ned i vann, da det kan skade den.
13. Avfukteren skal installeres i samsvar med nasjonale bestemmelser for elektriske installasjoner.
14. Kontroller at ledningen ikke er sammenpresset.
15. Ikke rengjør avfukteren med vann. Hvis det kommer vann inn i maskinen, må du slå av avfukteren umiddelbart.
16. Hold i støpselet når du tar det ut.

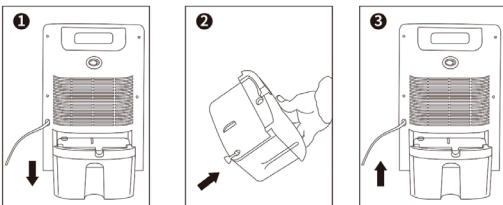
NORMAL DRIFT

1. Koble strømledningen til en stikkontakt.
2. Skjermen lyser, noe som indikerer at avfukteren er i gang. Skjermen viser omgivelsestemperatur og luftfuktighet. (MERK: Sørg for å slå på knappen på baksiden av produktet, ellers vil det ikke fungere)
3. Trykk kort på på/av-knappen på fjernkontrollen for å slå av avfukteren. Lyset slukkes, noe som indikerer at enheten slutter å fungere.

TØM VANNBEHOLDEREN

Når beholderen er full, slås avfukteren automatisk av, og indikatorlampen for FULL tennes på skjermen (RØD).

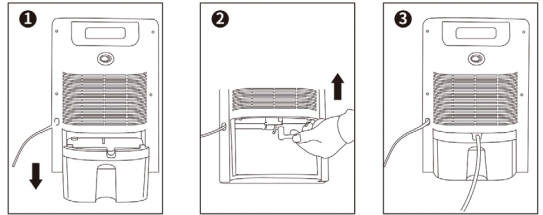
1. For å fjerne beholderen og tømme ut det oppsamlede vannet, tar du den forsiktig ut av avfukteren ved å ta tak i håndtaket og trekke den forover.
2. Hell vannet ut av åpningen.
3. Sett beholderen tilbake i avfukteren.



KONTINUERLIG TØMMING

Funksjonen for kontinuerlig tømning kan oppnås ved å koble dreneringsrøret til uttaket for kontinuerlig tømning.

1. Ta ut vannbeholderen.
2. Sett inn vannrøret med en diameter på 7 mm.
3. Sett beholderen ordentlig på plass igjen.



BETJENING MED FJERNKONTROLL



On/off: Rask og praktisk.

Speed: Skift mellom høyere og lavere viftehastighet.

Purify: Slå av/på steriliseringslys.

Timer: Gjør det mulig å sette enheten på pause i 1 til 24 timer.

Sleep: Skjermen og fotokatalysatorrenseneren på begge sider er slått av.

Humidity: Når den omgivende fuktigheten er lavere enn den innstilte fuktigheten, vil avfukteren slå seg av automatisk. Ellers vil enheten fungere som vanlig.

ON/OFF-KNAPP:

Trykk for å slå avfukteren på/av.

SPEED-KNAPP:

Kontrollér ventilationshastigheden. Tryk for at vælge enten "HIGH" eller "NORMAL" ventilationshastighed. En højere ventilationshastighed vil resultere i hurtigere fugtjernelse. Indstil ventilatorstyringen til Høj for at opnå maksimal fugtjernelse. Når luftfugtigheden er reduceret, og lydløs drift foretrækkes, skal ventilatorstyringen indstilles til "NORMAL".

PURIFY-KNAPP:

Trykk kort for å slå på sterilisering, da vil lampene på begge sider lyse blått.

TIMER-KNAPP:

Timerfunksjonen gjør det mulig å sette avfukteren på pause fra 1 time til 24 timer. Når du velger timeren, slås avfukteren av i de timene som er angitt. Innstilling av timeren til «--» kan avbryte denne funksjonen.

SLEEP-KNAPP:

Skjermen og steriliseringslampene på begge sider slukkes når hvilemodus er på. Men avfukteren fungerer fortsatt.

HUMIDITY-KNAPP:

Fuktighetsnivået kan stilles inn innenfor et område på 40 % RF – 70 % RF i trinn på 5 %. Når avfukteren starter, vil den først automatisk registrere og vise rommets fuktighet (og temperatur). Trykk på "INNSTALLING"-knappen for å endre fuktighetsvalget i trinn på 5 %. Den kan stilles inn sirkulært (etter at du har stilt inn ønsket fuktighet, vil avlesningen vise faktisk fuktighet i rommet). Når fuktighetsnivået faller til det nivået du har stilt inn, vil avfukteren stoppe automatisk.

"BUCKET FULL" INDIKATORLAMPE:

Når beholderen er full, blinker lyset og maskinen slås automatisk av. Når vannet i beholderen er tømt, setter du beholderen tilbake på plass, så slukker indikatoren og maskinen starter på nytt.

VEDLIKEHOLD OG RENGJØRING**RENGJØR BEHOLDEREN:**

Rengjør beholderen med noen ukers mellomrom for å hindre vekst av muggsopp og bakterier. Fyll beholderen delvis opp med rent vann og tilsett litt mildt rengjøringsmiddel. Rør rundt i beholderen, tøm og skyll.

RENGJØR VENTILEN OG DEKSELET:

Bruk vann og et mildt rengjøringsmiddel. Ikke bruk blekemidler eller skuremidler. Ikke sprut vann direkte på avfukteren. Dette kan føre til elektrisk støt eller at isolasjonen svekkes, eller til at avfukteren ruster. Luftinntaks- og utløpsventilene blir lett tilstoppet av støv, så rengjør dem med et støvsugermunnstykke eller -børste.

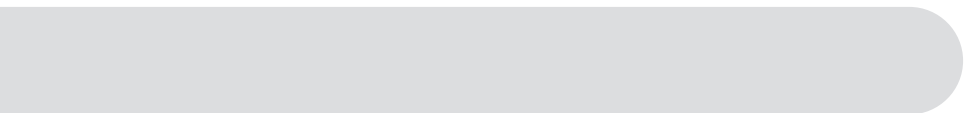
MERK: Ikke vask beholderen i oppvaskmaskin.

NÅR AVFUKTEREN IKKE ER I BRUK OVER EN LENGRE PERIODE:

Rengjør avfukteren og vannbeholderen. Sørg for at hele avfukteren er ren og tørr. Pakk ned ledningen, holdt sammen av båndet. Dekk til avfukteren med en plastpose. Oppbevar avfukteren stående på et tørt og godt ventilert sted.

FEILSØKING

PROBLEMER	LØSNINGER
Rødt lys er på når støpselet er koblet til	Tøm vannbeholderen
	Dytt på flottøren for å få den til å bevege seg jevnt
Enheten starter ikke	Sørg for at støpselet til avfukteren er satt ordentlig inn i stikkkontakten
	Kontroller at knappen på baksiden er på
	Avfukteren har nådd et visst nivå eller beholderen er full
	Vannbeholderen er ikke i riktig posisjon
	Sjekk sikringsboksen i huset.
Enheten tørker ikke luften slik den skal	Ikke nok tid til å fjerne fuktigheten
	Kontroller at ingen gardiner, persiener eller møbler blokkerer baksiden eller begge sider av avfukteren
	Fuktighetskontrollen kan være innstilt for lavt
	Kontroller at alle dører, vinduer og andre åpninger er ordentlig lukket
	Romtemperaturen er for lav, under 5 °C
	Det er en vandampkilde i rommet
	Bruk støvsugermunnstykke/børste til å fjerne støvet i luftinntaksgitteret
	Kontroller at det ikke er noen hindringer innenfor en radius på 50 cm fra avfukteren
	Plasser enheten på et plant underlag
Apparatet lager en høy lyd når det er i bruk	Sett vannbeholderen ordentlig på plass igjen
	Bruk et støvsugermunnstykke eller børste til å rengjøre luftinntaks-/avtrekksgitteret
	Enheten står skrått i stedet for oppreist, slik den skal
Vann på gulvet	Slangen til koblingen eller slangetilkoblingen kan være løs
	Beholderen er klar til samle opp vann, men den bakre tappepluggen er fjernet





T. Hansen Gruppen A/S
Stensgårdvej 1
DK-5500 Middelfart
Tlf.: +45 31 31 31 31

LECONSA