

INSTRUKTION OG SERVICE

Brugermanual



VGA STREET-X



TILLYKKE MED DIN NYE SCOOTER

Kære kunde

Tak fordi du valgte et af vores køretøjer. Denne vejledning indeholder vigtig information om dit køretøj og dets funktioner. Læs manualen grundigt igennem, inden køretøjet tages i brug. Forkert brug af køretøjet, kan medføre skader eller kvæstelser.

Denne vejledning er at betragte som en del af køretøjet og skal derfor altid følge dette. Visse illustrationer og beskrivelser i denne vejledning kan afvige fra den model, du har. Vi forbeholder os retten til at ændre tekniske specifikationer uden forudgående varsel.

Der tages forbehold for trykfejl.

Hvis du har spørgsmål til dit køretøj, kan du rette henvendelse til den thansen filial, du har købt køretøjet hos eller til vores kundeservice på telefon 31 31 31 31, som altid sidder klar til at hjælpe.

Vi ønsker dig god fornøjelse med dit nye køretøj.

INDHOLDSFORTEGNELSE

1 > REKLAMATIONSRET	7	7 > FØR DU KØRER	18
1.1 BEGRÆNSNINGER	7	7.1 TJEK AF KØRETØJET	19
1.2 FORUDSÆTNINGER	8	8 > KØRSEL	19
2 > VIGTIGE INFORMATIONER	10	8.1 START AF MOTOR	19
3 > INTRODUKTION AF KØRETØJ	11	8.2 KICKSTARTER	19
4 > ALMEN INFORMATION	12	8.3 START KØRSEL	19
4.1 SERIENUMMER	12	8.4 FARTREGULERING	20
4.2 INDKØRING	12	8.5 NEDBREMSNING	20
4.3 DANNElse AF OLIETRYK FØR KØRSEL ...	12	8.6 KØRSEL I VÅDT FØRE	20
4.4 FØRSTE SERVICE	12	8.7 STOPPE OG PARKERE	20
5 > SIKKERHEDSINSTRUKTIONER	13	9 > GENEREL VEDLIGEHOOLD	21
6 > BETJENING	14	9.1 KONTROL AF OLIESTAND	21
6.1 INSTRUMENTPANEL	14	9.2 OLIESKIFT	22
6.2 TÆNDINGS- OG RATLÅS	15	9.3 PÅFYLDNING AF BENZIN	23
6.3 STARTKNAP	15	9.4 BREMSEKLODSE	23
6.4 LYSKONTAKT	15	9.5 KONTROL AF BREMSER	23
6.5 KONTAKT FOR OP- OG NEDBLÆNDING ..	16	9.6 JUSTERING AF BAGBREMSE	24
6.6 BLINKLYS KONTAKT	16	9.7 DÆKTRYK	24
6.7 HORN	16	9.8 TÆNDRØR	25
6.8 BREMSER	16	9.9 RENGØRING AF LUFTFILTER	25
6.9 STØTTEBEN	16	9.10 BATTERI	26
6.10 OPBEVARINGSRUM	17	9.11 UDSKIFTNING AF SIKRING	26
6.11 TYPEPLADE	17	9.12 VÆRKTØJ	27

10 > RENGØRING	27
11 > OPBEVARING	28
12 > TEKNISK DATA	30
12.1 SPECIFIKATIONER	30
12.2 ELEKTRISKE DELE	30
12.3 KAPACITET.....	30
12.2 DIMENSIONER/VÆGT.....	30
13 > SERVICE, VEDLIGEHOLD & REPARATION ...	32
13.1 HVOR SKAL DIN SCOOTER TIL SERVICE ..	32
13.2 KLARGØRING INDEHOLDER	33
13.3 SERVICEEFTERSYN INDEHOLDER.....	33

GENERELT OM REKLAMATIONSRET

På de følgende sider beskrives betingelserne og omfanget af T. Hansen Gruppen A/S's reklamationsforpligtelse.

Har du spørgsmål, bedes du rette henvendelse til den forhandler, du har købt køretøjet hos eller på nedenstående adresse:

T. Hansen Gruppen A/S
Stensgårdvej 1
5500 Middelfart
Tlf. 31 31 31 31
www.thansen.dk

T. Hansen Gruppen A/S står naturligvis altid til din tjeneste.

T. Hansen Gruppen A/S gør særligt opmærksom på, at der på de følgende sider er indeholdt visse betingelser og begrænsninger i de reklamationsregler, der i øvrigt er gældende vedrørende forbruger køb.

OPLYSNINGER OM KØRETØJET

Stelnummer

Model

Varenummer

Salgsdato

1 > REKLAMATIONSRET

T. Hansen Gruppen A/S giver 2 års reklamationsret i henhold til gældende dansk lov. Såfremt du, som bruger/ejer, skulle blive opmærksom på materiale- og/eller fabrikationsfejl, skal du straks meddele dette til den butik, hvor du har købt dit køretøj eller til T. Hansen Gruppen A/S. Videre brug af køretøjet skal straks ophøre, indtil en evt. fejl og/eller mangel er fundet og udbedret/repareret. Følgeskader, som skyldes fortsat brug er ikke omfattet af reklamationsretten. Reklamation skal ske ved, at du tager kontakt til den butik, hvor du har købt dit køretøj eller til T. Hansen Gruppen A/S på telefon 31 31 31 31. Der vil så blive lavet en aftale med dig om, hvornår du kan få eftersat køretøjet. Udbedring af en fejl og/eller mangel ved en berettiget reklamation, sker for T. Hansen Gruppen A/S's regning, således at du som kunde bliver holdt skadesløs for både materialeforbrug og arbejds løn. Udbedringer sker i henhold til de for enhver tid gældende tekniske krav. Udskiftede dele forbliver T. Hansen Gruppen A/S's ejendom. Reklamationsretten på køretøjet forlænges ikke, selv om der inden for 24 måneder efter salgsdato repareres/udskiftes dele som reklamation. T. Hansen Gruppen A/S afgør i alle tilfælde om behov for afhjælpning af fejl og/eller mangler kan ske straks, eller om køretøjet senere skal indleveres på værkstedet. T. Hansen Gruppen A/S er dog forpligtet til at opfylde krav eller tilbud om afhjælpning inden for rimelig tid. Viser det sig, at der ikke kan påvises nogen fejl og/eller mangel på køretøjet ud fra fejlbeskrivelsen, vil du blive faktureret for den

tid, der er gået til at søge fejlen verificeret, med en timepris inkl. moms (forbehold for prisstigninger i timeløn). Skulle fejlen være opstået pga. betjeningsfejl, håndteringsfejl, modifikationer, hærværk, misbrug, erhvervsmæssig brug, udlejning eller lignende, er den ikke omfattet af reklamationsretten. T. Hansen Gruppen A/S opfordrer dig til at undersøge køretøjet grundigt før reklamation, for at du, som kunde, undgår unødige omkostninger ved en reklamation, som ikke dækkes af T. Hansen Gruppen A/S. Ved en reklamation skal du sørge for at give en så grundig og fyldestgørende beskrivelse af evt. fejl og/eller mangler som muligt. Ved enhver reklamation skal instruktionsbog forevises.

1.1 > BEGRÆNSNINGER

Reklamationsretten dækker ikke fejl på køretøjer, som har været udsat for trafikuheld, er blevet ombygget eller ændret uautoriseret. T. Hansen Gruppen A/S gør herunder særligt opmærksom på, at såfremt der udføres ændringer og/eller dele (de)monteres, som resulterer i en forøgelse af maksimum hastigheden og/eller forøgelse af motorens ydeevne, vil dette medføre at eventuelle reklamationer ikke vil være omfattet af reklamationsretten på køretøjet. Tilsvarende gør sig gældende, hvis der monteres ikke-originale reservedele eller monteres reservedele, der ikke er af tilsvarende godkendt fabrikat og kvalitet som de originale reservedele. Reklamationsretten dækker ikke almindelig slidtage og forringelse

forårsaget ved brug af køretøjet og dækker derfor ikke slid på pærer, dæk, sikringer, kontakter og alle gummidele. Reklamationsretten omfatter ikke følgeskader forårsaget af ukorrekt brug af scooteren eller manglende eller for sen udførelse af service/reparationer foreskrevet fra fabrikant eller importørs side, eller begrænset støj eller vibrationer, som ikke har nogen indflydelse på sikker kørsel på køretøjet.

1.2 > REKLAMATIONSRETEN GÆLDER UNDER FORUDSÆTNING AF

- At køretøjet bruges normalt og vedligeholdes i overensstemmelse med den udleverede instruktionsbog.
- At eventuelle plomberinger ikke er brudt og køretøjet ikke har været udsat for overlast.
- At der kun bruges originale VGA reservedele, eller reservedele af tilsvarende godkendt fabrikat og kvalitet.
- At de i instruktionsbogen foreskrevne service- og reparationsarbejder er gennemført rettidigt og fagmæssigt korrekt af et thansen godkendt værksted.*
- At reparationer/ændringer anbefalet af T. Hansen Gruppen A/S er foretaget.
- At køretøjet ikke anvendes til udlejning.
- At køretøjet ikke bruges til konkurrence- eller racerkørsel.
- At køretøjet ikke har været udsat for trafikuheld.
- At der ikke foretages konstruktive ændringer på køretøjet, som resulterer i en forøgelse af maximum hastigheden og/eller forøgelse af motorens ydeevne.

** Liste over godkendte værksteder fås på www.thansen.dk eller på tlf. 31 31 31 31.*

UNDERSKRIFTER

Reklamationsretten for nærværende køretøj bekræftes hermed:

Dato, forhandlerstempel og underskrift

Undertegnede køber har læst og accepteret reklamationsbetingelserne, og herunder begrænsningerne, der er anført i denne bog.

Dato og købers underskrift

2 > VIGTIGE INFORMATIONER

Læs vejledningen grundigt igennem.

Vær især opmærksom på følgende:

i BEMÆRK!

Indikerer at der er tale om speciel information om køretøjets funktioner og vedligeholdelse. Det er vigtigt at følge disse instruktioner, da ukorrekt håndtering kan bevirke at eventuelle fremtidige reklamationer vil kunne blive afvist.

⚠ ADVARSEL!

Indikerer at det er vigtigt at følge de angivne instruktioner. Det kan være informationer, der vedrører din og andres sikkerhed samt køretøjets vedligeholdelse. Følg altid de angivne instruktioner, da ukorrekt håndtering kan bevirke at eventuelle fremtidige reklamationer vil kunne blive afvist.

BRUGER – Dette køretøj er beregnet til én person.

BAGAGE – Overskrid aldrig køretøjets max. tilladte totalvægt angivet i skemaet under teknisk data. (se side 30)

KØR KUN PÅ VEJEN – Køretøjet må kun anvendes på offentlige veje.

3 > INTRODUKTION AF KØRETØJET

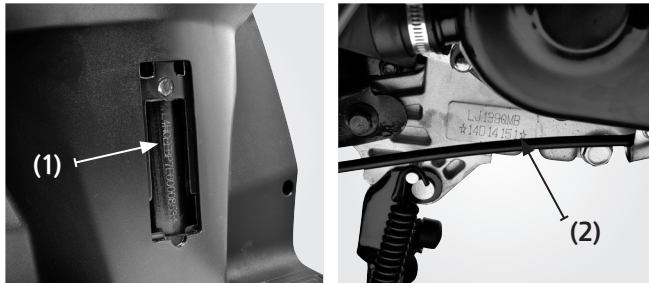


4 > ALMEN INFORMATION

4.1 > SERIENUMMER

Køretøjets stelnummer bruges til registrering og ved køb af reservedele og eventuel reparation.

Stelnummeret sidder centralt ved knæene på stellet under et dæksel (1), motornummeret sidder på venstre side på motoren (2).



4.2 > INDKØRING

0 km - 300 km

Varierende hastighed

(Ikke fuld gas mere end 3 min. ad gangen).

300 km - 2.000 km

Varierende hastighed

(Ikke fuld gas mere end 7-8 min. ad gangen).

Hvis du behandler køretøjets motor korrekt fra starten, vil den have en længere levetid, og unødige reparationer kan derved undgås. Derfor er det vigtigt, at du overholder ovenstående fartgrænser i starten.

p. 12 **thansen**

I starten bør du undgå at køre med den samme fart i længere tid. De første 500 km bør du derfor køre på forskelligt underlag og variere din fart. Dette vil forøge motorens levetid.

BEMÆRK!

- Undgå at køre langsomt i længere tid.
- Sænk eller forøg farten langsomt.
- Undgå høj belastning på motoren (kørsel med fuld gas) og kørsel ved høje omdrejninger.

4.3 > DANNELSE AF OLIETRYK FØR KØRSEL

Uanset om motoren er kold eller varm når du starter køretøjet, bør du vente et øjeblik med at køre, indtil olietrykket er højt nok. Dette sker inden for ca. 10 sek. På denne måde når olien rundt til alle motordelene, og du undgår unødige beskadigelser på motoren.

4.4 > FØRSTE SERVICE

Det første servicetjek er meget vigtigt. Efter indkøringsperioden skulle alle motordele virke optimalt. Ved hjælp af nogle få justeringer og udskiftning af motorolie vil motoren køre optimalt.

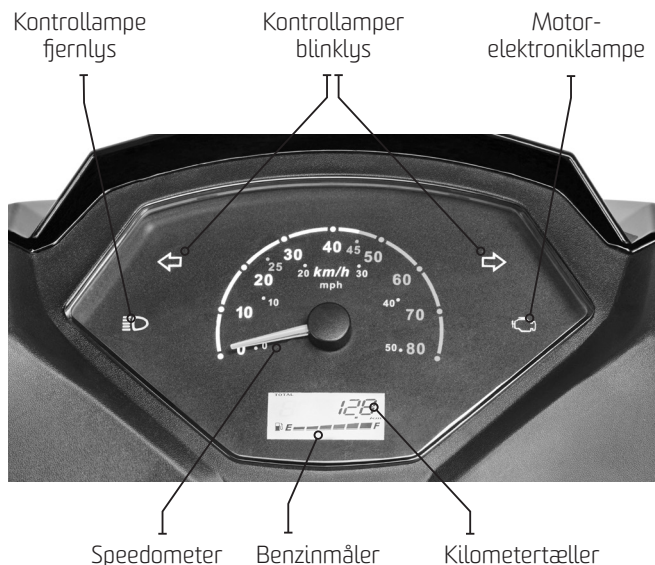
5 > SIKKERHEDSINSTRUKTIONER

Dette afsnit indeholder vigtige informationer om sikkerhed, som du bør læse omhyggeligt, inden du kører.

- Hvis dette er dit første køretøj af denne slags, anbefaler vi, at du kører på et mindre befærdet sted, første gang du skal køre. På denne måde bliver du fortrolig med køretøjets funktioner.
 - Kørsel med én hånd på styret er farligt og frarådes. Hold altid begge hænder på styret og fødderne placeret på trinbrættet.
 - Reducer farten, når du skal svinge og overhold fartgrænserne.
 - Når du kører i vådt føre eller på en ujævn overflade, bør du tilpasse farten til forholdene.
 - Når du bliver overhalet af busser og lastbiler, kan det blive let i køretøjet, og du bør sænke farten en smule og være mere opmærksom.
 - Hjelm er lovpligtigt, og du bør altid have handsker og beskyttelsesbriller på. Hovedskader kan være livsfarlige. Beskyttelse af øjnene er meget vigtigt. Undgå løst tøj, der kan sidde fast i hjulene.
 - Udstødningsrøgen indeholder kuldioxid, som er farligt at indånde. Derfor bør motoren kun startes i velventilerede rum.
 - Køretøjet må ikke stå stille i længere tid med motoren kørende, da det kan forårsage overophedning af motoren.
 - Udstødningsrøret er meget varmt efter kørsel – også selv om motoren er slukket. Rør ikke ved det og undgå at parkere køretøjet i nærheden af tørt græs eller andre brændbare materialer.
- Hvis der hænger noget på styret, vil det have effekt på køretøjets stabilitet og håndtering. Derfor bør du ikke hænge noget på styret.
 - Bagage skal spændes godt fast på køretøjet.
 - Sluk for motoren, ryg ikke og anvend ikke din mobiltelefon ved påfyldning af brændstof.
 - Enhver uautoriseret ændring af køretøjet er farlig.

6 > BETJENING

6.1 > INSTRUMENTPANEL



MOTORELEKTRONIKLAMPE

- Hvis denne lampe blinker, betyder det at der er en fejl på motorelektronikken. Vi anbefaler derfor at du straks henvender dig til nærmeste thansen værksted eller kontakter vores kundeservice på tlf. 31313131

SPEEDOMETER

- Speedometeret viser køretøjets hastighed i km/t.

KILOMETERTÆLLER

- Kilometertælleren viser den totale distance, køretøjet har tilbagelagt i kilometer.

BENZINMÅLER

- Benzinmåleren angiver mængden af benzin i benzintanken. Når kun den nederste streg er tilbage, er der ca. 1-1,5 liter benzin tilbage. Påfyld blyfri benzin oktan 95 eller højere og med et bioethanol indhold på maksimal 5%.

KONTROLLAMPE FOR BLINKLYS

- Når blinklyset er aktiveret, vil kontrollampen blinke, (henholdsvis højre eller venstre lampe).

KONTROLLAMPE FOR FJERNLYS

- I Danmark er det lovpligtigt at køre med forlyset tændt – også om dagen. Tryk kontakten  ned for at anvende fjernlyset.

6.2 > TÆNDINGS- OG RATLÅS



Strømmen er afbrudt, og motoren kan ikke startes.

✗ Nøglen kan fjernes fra tændingslåsen.

Strømmen er slået til, og motoren kan startes.

↻ Nøglen kan ikke fjernes fra tændingslåsen.

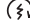
Aktivering af ratlås

🔒 Drej styret helt til venstre. Tryk nøglen ned og drej til venstre indtil den er i aflåst position 📌. Ratlås er nu aktiveret.

📌 BEMÆRK!

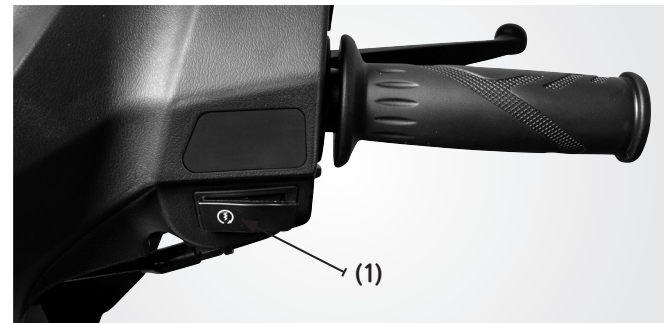
- Når du har låst styret, kan du forsigtigt dreje styret for at sikre dig, at styret er låst korrekt.
- Forsøg aldrig at flytte køretøjet, når styret er låst.

6.3 > STARTKNAP (1)

- Tryk på startknappen  for at aktivere startermotoren. Slip knappen med det samme motoren starter.
- Hold ikke startknappen nede i mere end 4 sek. ad gangen. Rør ikke startknappen, når motoren er tændt, da det kan beskadige motoren.

📌 BEMÆRK!

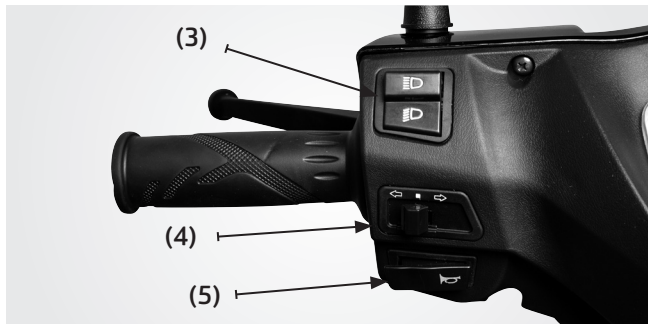
- På grund af sikkerhed, skal enten for- eller bagbremse aktiveres samtidig med startknappen. Ellers virker starteren ikke!



6.5 > KONTAKT FOR OP-/NEDBLÆNDING (3)

- ☞ Indikerer fjernlys (langt lys).
- ☞ Indikerer nærllys (kort lys).

Ved aktivering af ☞ lyser fjernlysindikatoren (i instrumentpanel).



6.6 > BLINKLYSKONTAKT (4)

- Brug blinklyset, når du drejer, skifter vognbane m.m.
Når blinklyset er aktiveret, blinker indikatorlampen ☞ (i instrumentpanel).
- Skub kontakten til henholdsvis venstre eller højre for aktivering.
- For at slukke blinklys – tryk knappen ind.
- Når tændingsnøglen står på ☞, virker blinklysene ikke.

6.7 > HORN (5)

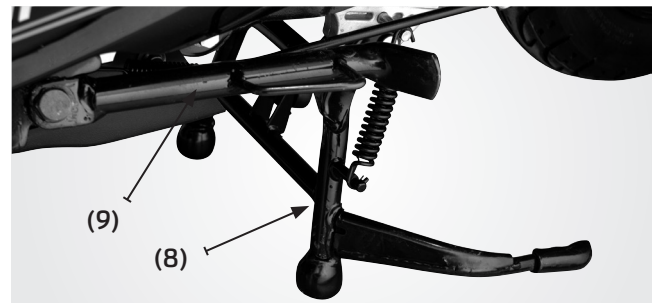
- Tændingsnøglen skal stå på ☞.
- Tryk på knappen ☞ for at aktivere hornet.

6.8 > BREMSER

- Træk i for- (6) eller bagbremsegrebet (7) for at aktivere bremserne.
- Bremselyset er aktiveret, når et eller begge greb er trukket.



6.9 > STØTTEBEN



CENTRALSTØTTEBEN (8)

- Stå på venstre side af køretøjet. Hold fast i styret med venstre hånd. Med højre hånd tages fat i håndtaget ved sædet. Træd støttebenet ned og træk køretøjet tilbage med højre hånd.

SIDESTØTTEBEN (9)

- Sænk sidestøttebenet med venstre fod.

i BEMÆRK!

- Der er afbryderkontakt på sidestøttebenet, som bevirker, at scooteren ikke kan køre eller starte, når sidestøttebenet er slået ud.

6.10 > OPBEVARINGSRUM

- Foran førerens ben er der et lille opbevaringsrum. (10)



- Der er et større opbevaringsrum (11) under sædet.
- Sædet åbnes ved at sætte nøglen i tændingslåsen og dreje den mod uret, indtil sædet springer op.

6.11 > TYPEPLADE (12)

- Typepladen sidder fornedet på højre side af stellet.



7 > FØR DU KØRER

For at forebygge uheld bør du tjekke køretøjet, før du kører. Hvis du opdager defekter eller unormale ting, du ikke selv kan løse, skal du henvende dig til din forhandler.

7.1 > TJEK AF KØRETØJET

STYRTØJ

- Tjek om styret uden besvær kan drejes fra side til side.
- Tjek for slør og spillerum.

GASHÅNDTAG

- Tjek at gashåndtaget drejer på plads, når det slippes fra fuld gas.
- Tjek at der er lidt frigang i gashåndtaget.

BREMSER

- Tjek at der er frigang i begge bremsegreb.
- Tjek at bremsegrebene ikke kan trækkes helt ind til styret, uden at der er bremseeffekt.
- Tjek at der er belægning på bremseklodserne.

STØDDÆMPER

- Tjek at støddæmperne fungerer korrekt.

SIDE- OG CENTRALSTØTTEBEN

- Tjek at de fungerer normalt.

DÆK

- Tjek at dæktrykket er korrekt.
- Tjek at dækkene ikke er slidte og defekte.

LYS OG HORN

- Tjek at hornet lyder normalt.
- Tjek at alle lys og lamper fungerer normalt.

⚠ ADVARSEL!

- Tjek af køretøjets funktioner inden kørsel er vigtigt, da defekter kan føre til personskader og beskadigelser på køretøjet.

BRÆNDSTOF

- Tjek at der er nok benzin på køretøjet.
- Tjek måleren i instrumentpanel efter motorstart.

MOTOROLIE

- Tjek at der er nok olie på motoren.

📄 BEMÆRK!

- Tjek oliestanden, når motoren har været slukket i 1 minut, så olien er løbet ned i bunden af motoren. Aflæsning af oliestanden skal foretages, når køretøjet står på jævn grund og er placeret på centralstøttebenet. Vent altid med at skifte olien, til motoren er afkølet, da olien er meget varm og kan give forbrændinger.

8 > KØRSEL

8.1 > START AF MOTOR

- Køretøjet skal stå på centralstøtteenet.
- Nøglen (1) sættes i position. ↻
- Aktiver én af bremserne og tryk på startknappen (2) for at starte motoren. Drej let på gashåndtaget (3) samtidig.



i BEMÆRK!

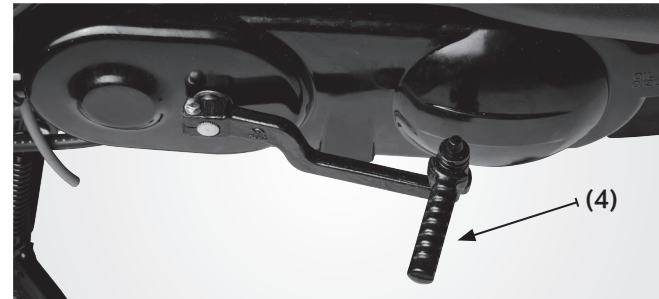
- Sidestøtteenet skal være slået op.

⚠ ADVARSEL!

- Start aldrig motoren i lukkede rum. Udstødningsgassen er livsfarlig at indånde.

8.2 > KICKSTARTER

- Undlad at give gas og trød på kickstarterpedalen (4) med et kontant tryk.



i BEMÆRK!

- Efter start anbringes kickstarterpedalen i den oprindelige position.

8.3 > START KØRSEL

- Giv langsomt gas.
- Dette køretøj har automatisk CVT-gearsystem, derfor er det ikke nødvendigt at skifte gear.
- Køretøjet kører så snart der bliver givet gas.

8.4 > FARTREGULERING

- Brug gashåndtaget til at regulere farten med. Farten bør øges eller sænkes langsomt.
- **Drej gashåndtaget frem for at sænke farten.**
- **Drej gashåndtaget tilbage for at øge farten.**

8.5 > NEDBREMSNING

- Drej gashåndtaget tilbage i dets hvileposition og aktiver for- og bagbremsen samtidigt. Aktiver bremserne forsigtigt og derefter hårdere, når du skal bremse helt ned.



⚠ ADVARSEL!

- Aktiver altid begge bremses samtidigt, da det ellers kan få køretøjet til at skride ud.
- Brems altid ned, inden du svinger. Bremses og svinger du samtidigt, er der fare for udskridning.

8.6 > KØRSEL I VÅDT FØRE

- Vær ekstra forsigtig, når du kører i vådt føre og dårligt vejr. Når vejen er våd, bør du reducere farten og aktivere bremserne tidligere end normalt.
- Vær opmærksom på, at bremselængden forøges på våde veje.
- Vær opmærksom på, at forhjulet nemt skrider ud på våde og glatte veje.

8.7 > STOPPE OG PARKERE

- Drej håndtaget tilbage til hvileposition. Aktiver samtidig for- og bagbremse.
- Sluk motoren.
- Side- eller centralstøttebenet slås ud ved parkering.
- For at forhindre tyveri bør køretøjet låses og nøglen fjernes.

ℹ BEMÆRK!

- Parker køretøjet på sikker, jævn grund så det ikke vælter.
- Hvis du kun har mulighed for at parkere på en let stigning, skal køretøjets front placeres op mod bakken for at reducere risikoen, for at det vælter.

9 > GENEREL VEDLIGEHOLD

Regelmæssig og rigtig vedligeholdelse af dit køretøj er vigtig, da det vil forlænge dit køretøjs levetid og spare dig for økonomiske irritationer. På de følgende sider er det beskrevet nærmere, hvordan du selv kan vedligeholde din VGA Explora.

9.1 > KONTROL AF OLIESTAND

- Måling af oliestanden skal ske når motoren er varm, da måling med kold motor, giver en ukorrekt måling.
- Stands den opvarmede motor, vent i ca. 5 min. og sørg for at scooteren står lige ved at parkere den med centralstøttebenet.
- Fjern herefter oliepinde (1) nederst på højre side af motoren.
- Rens oliepinde ved MIN-MAX området med en ren klud.



ⓘ BEMÆRK!

- Kontrollér at scooteren står helt lige under kontrollen af oliestanden. Selv den mindste hældning kan resultere i ukorrekt måling.



- Til kontrol af oliestanden, sættes oliepinde kun i, uden at den fastskrues! Ellers bliver målingen forkert, hvilket bør undgås for at forhindre motorskader.
- Olieniveauet skal ligge mellem minimum- og maksimum-mærkningerne
- Efter behov, fyldes oliebeholderen op med motorolie via oliepinde's åbning. **Vi anbefaler SAE10W-40 motorolie.**
- Oliepinde skrues fast manuelt

ⓘ BEMÆRK!

- For at undgå motorskader, bør det maksimale eller minimale olieniveau aldrig overskrides.

9.2 > OLIESKIFT

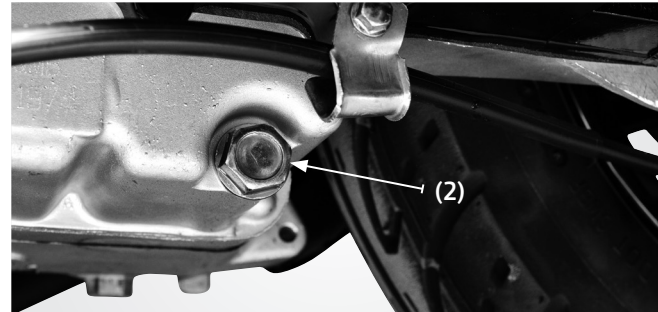
- Regelmæssig skift af olie forlænger motorens levetid.
- Anvend kun kvalitetsolie til 4-taks-motorer med API-klassificeringen SE, SF eller SG. **Vi anbefaler SAE10W-40 motorolie.**
- Motorolien bør skiftes efter de første 1.000 km. Derefter bør motorolien skiftes og sies renses 2. gang, når køretøjet har kørt 3.000 km og efterfølgende for hver 3.000 km.

ⓘ BEMÆRK!

- Olieskift foretages i forbindelse med udførelse af service hos din lokale VGA-forhandler.

SÅDAN GØR DU

- Stil køretøjet på en plan grund på centralstøttebenet.
- Fjern målepinden **(1)** (*se billede på forrige side*) fra motoren – dette får olien til at løbe hurtigere ud.
- Stil en beholder under afløbsskruen. **(2)**
- Fjern afløbsskruen og lad olien løbe ned i beholderen.
- Monter afløbsskruen, når olien ikke løber mere.
- Fyld ny olie på (ca. 0,7 liter). Fyld ikke mere på end til maksimumsmarkeringen.
- Sæt målepinden i igen og start motoren. Lad den køre et par minutter og stands derefter motoren.
- Fjern målepinden, rengør den og sæt den tilbage i motoren.
- Tag den op igen og tjek, at oliestanden er korrekt.



ⓘ BEMÆRK!

- Vær forsigtig når du skifter olien på en varm motor.
- Brugt motorolie kan forårsage hudkræft, hvis det er i kontakt med huden i længere tid over en længere periode. Selv om du ikke arbejder med olie hver dag, anbefaler vi alligevel, at du vasker dine hænder med sæbe med det samme efter arbejde med olie.
- Tjek altid oliestanden, når du tanker benzin på køretøjet.

SKIFT OLIE OFTERE – HVIS DU KØRER MEGET UNDER VISSE FORHOLD, SÅ SOM:

- Kørsel på grusede og mudrede veje.
- Bykørsel.
- Kørsel i meget koldt vejr.

9.3 > PÅFYLDNING AF BENZIN



- Åbn dækslet **(3)** ved at dreje det imod uret.
- Påfyld blyfri benzin oktan 95 eller højere og med et maksimalt indhold af bioethanol på 5% (E5).
- Tjek at du får sat dækslet ordentligt fast, når du er færdig med at påfylde.
- Kontrollér med jævne mellemrum, at pakningen på tankdækslet er intakt.

⚠ ADVARSEL!

- Sluk altid motoren, når du skal påfylde benzin.
- Benzin er brandfarlig. Ryg ikke samtidig med du påfylder benzin og sørg for at holde køretøjet væk fra brandfarlige stoffer.
- Overfyld ikke tanken.
- Tjek at dækslet sidder ordentligt fast, når du er færdig med at påfylde.
- Vær forsigtig med ikke at spilde benzin. Hvis du spilder, bør du tørre det op, før du starter motoren.
- Undgå vedvarende kontakt med benzin og at indånde dampene.
- Benzin skal opbevares utilgængeligt for børn.
- Spild ikke benzin på plastikdele, da de kan tage skade.

9.4 > BREMSEKLODSE

- Tjek bremseklodserne for slid. Hvis de er nedslidte, bør du lade din forhandler udskifte dem hurtigst muligt.

9.5 > KONTROL AF BREMSER

- Kontrol af hydraulisk forbremse sker ved at aktivere højre bremsegreb og fastholde trykket. Bremsegrebet må ikke bevæge sig yderligere ind efter 10 sek.
- Hvis bremsegrebet giver efter inden for 10 sek., kontakt da straks din lokale VGA forhandler.

9.6 > JUSTERING AF BAGBREMSE

- Tjek at afstanden mellem bremsehåndtagets hvileposition, og den position det er i, når scooteren begynder at sagtnes, ikke er mere end 15-20 mm. Hvis ikke, skal bremsen justeres.
- Drej justeringsskruen **(4)** for enden af bremsekablet, indtil bremsehåndtaget har en frigang på 15-20 mm. Drej hjulet og tjek at bremsen ikke skraber på.
- Tjek også at bremsehåndtaget fungerer korrekt.



⚠ ADVARSEL!

- Tjek altid at bremserne fungerer korrekt.
- Tjek altid at justeringsskruen er fastspændt korrekt.
- Kør langsomt og tjek at bremserne fungerer korrekt.

9.7 > DÆKTRYK

- Det er vigtigt for sikkerheden, at dæktrykket er korrekt. Dæktrykket bør tjekkes hver gang, du skal ud at køre.
- Når du kører, vil dækkenes temperatur og dermed også dæktrykket ændre sig på grund af farten og vægten på køretøjet. Derfor bør du kun tjekke dæktrykket, når dækkene er afkølede.

NORMALT DÆKTRYK (Afkølede dæk)

• 1 PERSON	FORHJUL	BAGHJUL
	25 psi	29 psi

⚠ ADVARSEL!

- Forkert dæktryk kan forårsage unødigt slid. Er der for lidt luft i dækkene, kan de miste vejgrebet. Dette er farligt for din sikkerhed, da du kan miste herredømmet over køretøjet.
- For meget vægt på køretøjet kan ødelægge dækkene og kan være årsag til dårlig styring af køretøjet.
- Se efter om der er fremmedlegemer i dækket.
- Hvis dækket har lidt skade eller er slidt ned, skal det skiftes med det samme.

9.8 > TÆNDRØR

- For stor/lille afstand mellem elektroderne, koksaflejring eller nedbrudte elektroder kan resultere i en gnist, der ikke er kraftig nok, og motoren vil derfor ikke starte.
- Rens tændrøret med en special tændrørsbørste eller en stålbørste.
- Juster afstanden mellem elektroderne til 0,6-0,7 mm.

Brug kun tændrørstype (NGK) CR7HSA

- Brug ikke andre tændrør.
- Det er vigtigt ikke at spænde tændrøret for meget, da det kan ødelægge gevindet i topstykket.

i BEMÆRK!

- Tændrøret skal spændes korrekt fast. Et tændrør, der ikke er fastspændt korrekt, kan blive meget varmt og ødelægge motoren.
- Brug aldrig tændrør med et forkert varmeområde, da det kan ødelægge motoren.

9.9 > RENGØRING AF LUFTFILTER

- Et beskidt luftfilter reducerer motorens kraft og øger benzinforbruget.

Rens luftfilteret (5) på følgende måde:

1. Fjern skruerne fra dækslet til luftfilterkassen.
2. Fjern dækslet til luftfilteret.
3. Udskift eller rens filteret.

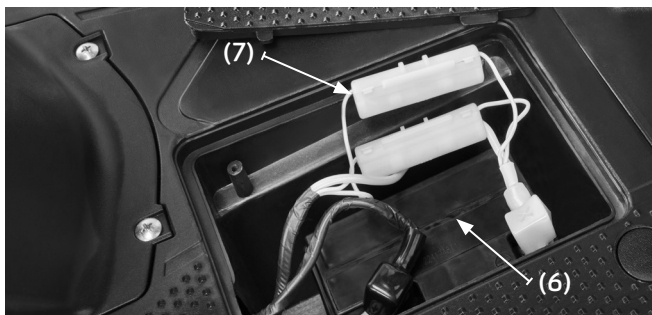


i BEMÆRK!

- Tjek luftfilteret inden du sætter det i. Hvis filteret er ødelagt, kan der komme snavs og støv ind i motoren, hvilket kan beskadige motoren.
- Forsøg aldrig at starte motoren, hvis luftfilterelementet ikke er installeret i luftfilterkassen. Dette kan forårsage motorskade.

9.10 > BATTERI

- Batteriet **(6)** sidder under plastikdækslet i trinbrættet.
- Bruges køretøjet ikke i en længere periode, kan batteriet selv aflade. For at bevare strøm på batteriet, bør det opbevares på et køligt og tørt sted. Afmonter minus-pol, så batteriet ikke aflades så hurtigt.



⚠ ADVARSEL!

- Åbn under ingen omstændigheder selve batteriet.
- Batteriet kan ved f.eks. opladning udskille eksplosionsfarlige dampe. Vær derfor ekstra opmærksom på at der er rigelig ventilation.
- Batteriet indeholder svovlsyre. Man kan blive forbrændt, hvis syren kommer i kontakt med huden eller øjnene.
- Skyl med vand med det samme, hvis du får syre på huden.

- Skyl med vand med det samme i 15 min., hvis du får syre i øjnene. Kontakt herefter en læge.
- Drik store mængder vand eller mælk, hvis du får syre i munden. Kontakt herefter en læge.
- Batterier skal opbevares utilgængeligt for børn.

SPECIFIKATIONER:

BATTERI: 12 V / 5 AH

OPLADNING: Standard opladning 0,7 A (5-10 timer)

Hurtig opladning 3,0 A (30 minutter)

9.11 UDSKIFTNING AF SIKRING

- Åbn dækslet til sikringsboksen og fjern den ødelagte sikring. **(7)**
- Sæt en ny sikring i.
- Tjek at den sidder korrekt.
- Luk dækslet.

SIKRINGSSPECIFIKATION: 15 A

⚠ ADVARSEL!

- For at undgå kortslutning og dermed brandfare skal tændingsnøglen altid stå i position ~~⊗~~, før du tjekker/udskifter sikringen.
- Brug kun en sikring med de rigtige specifikationer
- Brug af forkert type sikring kan forårsage brand.

10 > RENGØRING

Rengør jævnligt dit køretøj for at beskytte overfladefinishet og undersøg det jævnligt for slid, olie- og bremsevæskeudslip.

i BEMÆRK!

- En højtryksrensers kan beskadige visse dele af køretøjet.

Undgå at sprøjte vand på/i følgende dele:

Tændingslåsen – Speedometeret – Kontakterne –
Lyddæmperens afgangsrør – Forlygten

i BEMÆRK!

- Rens lys og andre plastikdele med en klud eller en svamp med et let resemiddel og vand.
 - Indersiden af lysene kan virke tåget efter vask af køretøjet på grund af fugt og kondensvand.
 - Start motoren og tænd lyset på fjernlys, så forsvinder det igen.
 - Undgå stærke resemidler, da det kan forårsage skader på plastikdelene.
-
- **Efter rengøring skylles efter med rigeligt vand.**
 - **Tør køretøjet, start motoren og lad den være tændt et par minutter.**
 - **Tjek at bremserne fungerer normalt.**

11 > OPBEVARING

OPBEVARING I KORTERE PERIODER (MINDRE END 14 DAGE)

- Stil altid dit køretøj på et køligt, tørt sted.
- Beskyt det eventuelt mod støv ved hjælp af et dække.

ⓘ BEMÆRK!

- Stil altid dit køretøj i et velventileret rum. Ellers kan vand og fugt forårsage rust. Undgå derfor også fugtige kældre.

LANGTIDSOPBEVARING (14 DAGE+)

Hvis køretøjet ikke skal bruges i flere måneder, bør du gøre følgende:

- Følg instruktionerne for rengøring af køretøjet.
- Dræn benzin ud af karburatoren ved at løsne skruen i bunden af karburatoren.
- Fyld benzintanken helt op og tilsæt eventuelt benzin-additiv for at undgå rust i tanken.
- Smør alle kabler og bevægelige dele ved håndtag, samt central- og siddestøttebenet.
- Tjek dæktrykket og placer køretøjet på centralstøtte-benet. Læg en klods under scooteren, så begge hjul ikke rører jorden. Alternativt bør du flytte hjulene hver måned for at undgå, at dækkene bliver misformede.

- Put en plastikpose hen over lydpotteudgangen for at undgå, at der kommer fugt ind i lydpotten.
- Fjern batteriet og oplad det fuldt. Opbevar det et tørt og køligt sted og oplad det en gang om måneden. Opbevar ikke batteriet et meget koldt eller varmt sted (*mindre end 0°C eller mere end 30°C*).

ⓘ BEMÆRK!

- Reparer køretøjet hvis nødvendigt, inden du stiller køretøjet væk i en længere periode.

12 > TEKNISK DATA

12.1 > SPECIFIKATIONER

MÆRKE	VGA
MODEL	Street-X EFI 30/45 km/t
MOTORTYPE	4-takts, luftkølet
SLAGVOLUMEN	49,5 cc
MAX EFFEKT	2,8 HK (30 km/t) / 3 HK (45 km/t)
CO2-UDSLIP	47 g/km (30km/t) / 55 g/km (45 km/t)
TRANSMISSION	CVT, automatisk gearkasse
STARTERSYSTEM	Elektrisk starter og kickstarter
INDSPRØJTNINGSTYPE ...	EFI
BENZINFORBRUG	Op til 50 km/l (30 km/t) / Op til 42 km/l (45 km/t)
STØDDÆMPER	Hydraulisk teleskop (<i>for</i>) Oliedæmpet fjederben (<i>bag</i>)
DÆKSTØRRELSE	3.50-10 (<i>for</i>) / 3.50-10 (<i>bag</i>)
TRYK (afkølede dæk) 1 person	25 PSI (<i>for</i>) / 29 PSI (<i>bag</i>)
BREMSER	Skive Ø180 mm (<i>for</i>) / Tromle (<i>bag</i>)

12.2 > ELEKTRISKE DELE

BATTERI	12 V / 6 AH
SIKRING	15 A
PARKERINGSLYS	LED
BAG-/STOPLYS	LED
FORLYGTE	LED
BLINKLYS	LED

12.2 > KAPACITET

MOTOROLIE	0,7 liter
BENZINTANK	4,8 liter

12.3 > DIMENSIONER/VÆGT

LÆNGDE	1750 mm
BREDDER	645 mm
HØJDE	1080 mm
SÆDEHØJDE	750 mm
AKSELAFSTAND	1200 mm
VÆGT	87 kg
MAX LAST	150 kg
TOTALVÆGT	237 kg

SERVICEEFTERSYN VIGTIGT!

13 > SERVICE, VEDLIGEHOOLD OG REPARATION

- Din scooter er designet til minimal vedligeholdelse. Men ligesom alle andre motoriserede køretøjer kræver den rutinemæssig vedligeholdelse.
- Det er ejers ansvar, at alle serviceeftersyn overholdes rettidigt, og at de udføres af en autoriseret VGA forhandler.
- For at sikre service overholdes rettidigt, må den procentvise overskridelse ikke være mere end 10%.

ⓘ BEMÆRK!

- Alle serviceeftersyn udføres for ejers regning.
- Vi opfordrer til at beskytte din nye scooter ved at følge serviceplanen beskrevet på de følgende sider.

REGELMÆSSIG VEDLIGEHOULDELSE SIKRER DIG:

- **Lang levetid på køretøj.**
- **Optimal ydelse og acceleration.**
- **Sikkerhed.**
- **Driftsstabilitet.**
- **Fuld reklamationsret.**
- **Overholdelse af færdselslovens krav.**

13.1 > HVOR SKAL DIN SCOOTER TIL SERVICE?

- Lad altid din scooter servicere hos VGA forhandleren. Din VGA forhandler har det nødvendige VGA specialværktøj og serviceudstyr hvilket sikrer kvaliteten i arbejdet på din scooter.
- Forhandleren fører også journal over din scooter, denne journal er gavnlig, hvis du nogensinde skulle få brug for reklamationsretten.

Din VGA scooter skal serviceres med følgende intervaller:

- 1. gang – efter 1.000 km eller senest 3 mdr. efter købsdato,
 - 2. gang – ved 3.000 km eller senest 6 mdr. efter købsdato,
 - og derefter for hver 3.000 km eller senest 6 mdr. efter forrige serviceeftersyn.
 - I alle tilfælde er det først kommende interval, der gælder.
-
- Bestilling af tid til service eller reparation, kan ske til vores kundeservice på telefon 31 31 31 31. Du kan også henvende dig direkte i din nærmeste thansen butik.

⚠ ADVARSEL!

- **Manglende vedligeholdelse af din scooter kan ugyldiggøre din garanti/reklamationsret.**

13.2 > KLARGØRING INDEHOLDER

FØLGENDE PUNKTER ER KONTROLLERET I FORBINDELSE MED KLARGØRING AF DIN SCOOTER:

- Dæktryk
- Foraksel
- Bolte til caliper
- Forgaffel
- Justerbolt for bagbremse
- Bagbremse
- Hjullev
- Bremseslange
- Bremsevæske stand
- Værktøj
- Nær- og fjernlys
- Blinklys
- Baglys
- Stoplys
- Horn
- Kontrollamper
- Kabler

13.3 > SERVICEEFTERSYN INDEHOLDER

FØLGENDE PUNKTER KONTROLLERES/ JUSTERES/ SMØRES VED 1.000 KM / 3 MDR. FRA LEVERING

- Lys
- Kontrollamper/instrumenter
- Horn
- Bremsevæske stand
- Dæktryk
- Hjul og hjullejer
- Forgaffel
- Bagstøddæmper
- Oliespild / øvrige lækager
- oliebeholder
- Motorolie udskiftes
- Kontrol af ventilspillerum
- Bremsekabler, bremseslange
- Gearolie (SAE 80W90)*
- Benzinfiler og -slange
- Efterspænding af bolte
- Spejle
- Sæde
- Prøvekørsel
- Konstruktive ændringer

**Gearolie skiftes ved 6.000, 12.000 og 18.000 km service*

**TILLÆGSARBEJDER VED 3.000 KM/
6 MDR. FRA LEVERING**

- Bremsler for og bag
- Kilerem kontrolleres/udskiftes om nødvendigt
- Variomaticruller kontrolleres/udskiftes om nødvendigt
- Luftfilter kontrolleres/renses

**TILLÆGSARBEJDER VED 6.000 KM/
12 MDR. FRA LEVERING**

- Kilerem kontrolleres/udskiftes om nødvendigt
- Bremsler for og bag
- Variomatic-sæt kontrolleres/udskiftes om nødvendigt
- Luftfilter kontrolleres/renses
- Tændrør udskiftes

**TILLÆGSARBEJDER VED 9.000 KM/
18 MDR. FRA LEVERING**

- Bremsler for og bag
- Variomaticruller kontrolleres/udskiftes om nødvendigt
- Luftfilter kontrolleres/renses

**TILLÆGSARBEJDER VED 12.000 KM/
24 MDR. FRA LEVERING**

- Kilerem kontrolleres/udskiftes om nødvendigt
- Bremsler for og bag
- Variomatic-sæt kontrolleres/udskiftes om nødvendigt
- Luftfilter kontrolleres/renses
- Bremsevæske skiftes

SERVICE INDEN 1.000 KM

3 MDR. FRA LEVERING

Stempel

Udført, dato: _____

Stelnr.: _____

Kilometertæller: _____

Bemærkninger: _____

Forhandlers underskrift

SERVICE INDEN 3.000 KM

6 MDR. FRA LEVERING

Stempel

Udført, dato: _____

Stelnr.: _____

Kilometertæller: _____

Bemærkninger: _____

Forhandlers underskrift

SERVICE INDEN 6.000 KM

12 MDR. FRA LEVERING

Stempel

Udført, dato: _____

Stelnr.: _____

Kilometertæller: _____

Bemærkninger: _____

Forhandlers underskrift

SERVICE INDEN 9.000 KM

18 MDR. FRA LEVERING

Stempel

SERVICE INDEN 12.000 KM

24 MDR. FRA LEVERING

Stempel

SERVICE INDEN 15.000 KM

30 MDR. FRA LEVERING

Stempel

Udført, dato: _____

Udført, dato: _____

Udført, dato: _____

Stelnr.: _____

Stelnr.: _____

Stelnr.: _____

Kilometertæller: _____

Kilometertæller: _____

Kilometertæller: _____

Bemærkninger: _____

Bemærkninger: _____

Bemærkninger: _____

Forhandlers underskrift

Forhandlers underskrift

Forhandlers underskrift

SERVICE INDEN 18.000 KM

36 MDR. FRA LEVERING

Stempel

Udført, dato: _____

Stelnr.: _____

Kilometertæller: _____

Bemærkninger: _____

Forhandlers underskrift

SERVICE INDEN 21.000 KM

42 MDR. FRA LEVERING

Stempel

Udført, dato: _____

Stelnr.: _____

Kilometertæller: _____

Bemærkninger: _____

Forhandlers underskrift

SERVICE INDEN 24.000 KM

48 MDR. FRA LEVERING

Stempel

Udført, dato: _____

Stelnr.: _____

Kilometertæller: _____

Bemærkninger: _____

Forhandlers underskrift

SERVICE INDEN 27.000 KM

54 MDR. FRA LEVERING

Stempel

SERVICE INDEN 30.000 KM

60 MDR. FRA LEVERING

Stempel

SERVICE INDEN 33.000 KM

66 MDR. FRA LEVERING

Stempel

Udført, dato: _____

Udført, dato: _____

Udført, dato: _____

Stelnr.: _____

Stelnr.: _____

Stelnr.: _____

Kilometertæller: _____

Kilometertæller: _____

Kilometertæller: _____

Bemærkninger: _____

Bemærkninger: _____

Bemærkninger: _____

Forhandlers underskrift

Forhandlers underskrift

Forhandlers underskrift





thansen