

2 ÅRS
GARANTI

Kuliltealarm 800 -9v

Tillykke med Deres nye kuliltealarm. I denne manual beskrives produktet, og vi anbefaler Dem at læse denne grundigt igennem, så korrekt anvendelse sikres. Manualen bør opbevares så længe produktet er i brug.

PAKKEN INDEHOLDER:

- Kuliltealarm med monteringsbeslag
- 9v batteri
- Fittings
- Manual dansk/engelsk

FUNKTION:

Alarmen er en batteridrevet kuliltealarm, som detekterer kulilte via en elektrokemisk "Long Life" sensor. Alarmen har desuden en selvtest-funktion som sikrer at alarmen virker optimalt.

HVAD ER KULILTE:

Kulilte er en livsfarlig gasart, der udvikles i store mængder ved al ufuldstændigt forbrænding. Høj koncentration af kulilte kan f.eks. forekomme pga

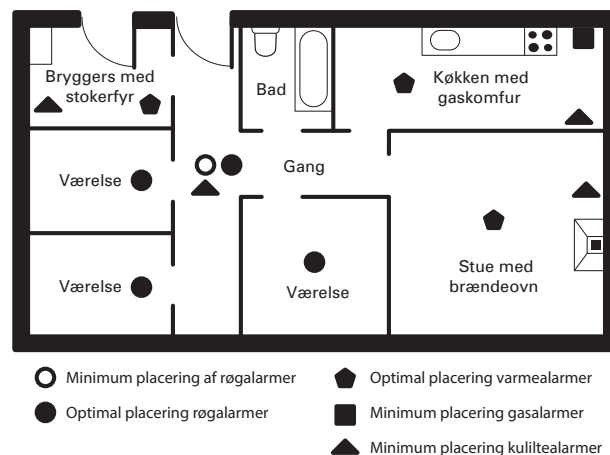
- En tilstoppet skorsten
- En utæt gas- eller brændeovn
- Et defekt gas/olie fyr
- Defekt gas eller petroleum opvarmer
- Dårlig ventilation i garage

I modsætning til andre gasarter og røg kan kulilte hverken ses, smages eller lugtes, hvilket gør den meget svær at opdage i tide. Virkningen på mennesker er øjeblikkelig. Forekomsten af kulilte fortrænger iltoptagelsen i de røde blodlegemer og hindrer derved disse i at transportere ilt rundt i kroppen. Dette medfører hovedpine, kvalme, bevistløshed og i værste tilfælde døden.

PLACERING AF KULILTEALARM - HVILKE RUM:

I 1-plans beboelse bør der som minimum placeres en kuliltealarm i hvert rum med brændekilde som fx. gas- og olie fyr, pejse, brændeovne, gas- og petroleumsofvarmere samt et sted mellem soveværelse og opholdsrum, således at alarmen kan høres fra alle rum. For optimal sikkerhed placeres en kuliltealarm i hvert rum. Se fig. 1

FIG. 1



I 2 eller flere plans beboelse bør der desuden placeres en kuliltealarm på hver etage i trappeopgangen.

Bemærk!

Kuliltealarmen vil kun alarmere ved forekomst af kulilte i området omkring sensoren. Kulilte kan være tilstede i andre områder uden for sensorens rækkevidde. Alarmen er designet til at detektere kulilte fra alle former for forbrændingskilder men IKKE designet til at alarmere ved røg, ild eller andre gasarter.

PLACERING AF KULILTEALARMEN - HVOR:

Alarmen bør placeres tæt ved eller på loftet i en afstand målt horisontalt på mellem 1 - 3 meter fra brændekilde og minimum 30 cm vægge.

I soverum og andre rum uden brændekilde bør alarmen placeres tæt ved sengen eller der hvor man opholder sig.

UNDGÅ AT PLACERE KULILTEALARMEN FØLGENDE STEDER:

- Mindre end 1,5 meter fra komfurer og lignende.
- Steder hvor temperaturen falder til under - 10°C eller overstiger 40°C.
- Røg og støvfylde lokaler som garage og værksted.
- Tæt på eller direkte over radiatorer eller ventilations-systemer, som kan have indflydelse på luftens retning.

Varenr: 27338
DB nr. 5148483
EAN: 5703901013265

L-Team ApS
Industrivej 20
5492 Vissenbjerg
Danmark



- Bag gardiner og møbler.
- Vådtrum, eksempelvis badeværelser, hvor luftfugtigheden kan overstige 95%.
- Udendørs.

SITUATIONER DER KAN FORÅRSAGE KORTVARIG OG FORBIGÅENDE FOREKOMST AF KULILTE:

- Overdrevet forbrug af brændsel eller tilstoppede aftræk
- Dårlig ventilation i forbindelse med forbrændingen
- Temperaturændring som kan fange og fastholde udstødningsgasser tæt ved jorden
- Udstødningsgas fra biler (f.eks i garagen)

INSTALLERING OG BRUG AF KULILTEALARMEN:

Anbring monteringsbeslaget i henhold til ovenstående ved hjælp af de medfølgende skruer.

Isæt 1 stk. 9v batteri. Bemærk korrekte placering af + & - pol. Kuliltealarmen kan ikke monteres på beslaget hvis der ikke er monteret batteri.

Når batteriet er monteret vil den grønne led blinke 5 gange som indikation på at alarmen fungerer optimalt.

Efterfølgende vil den grønne LED blinke ca. 1 gang pr minut som indikation på at alarmen fungerer optimalt. Alarmen udfører desuden en selvtest én gang pr. minut.

SELVTEST:

Kuliltealarmen er forsynet med en selvtestfunktion. Denne selvtest meddeler hvis alarmen pludselig ikke fungerer korrekt. Alarmen vil afgive et dobbelt bip og den gule LED vil lyse hvert minut. Sker det skal alarmen udskiftes.

VED ALARM:

Når kuliltealarmen detekterer forhøjet koncentration af kulilte vil den afgive alarmsignal. Den røde LED vil blinke og alarmen vil signalere hurtigt 6 gange pr. sekund. Hvis kuliltealarmen stadig er i alarmtilstand efter 30 minutter, vil den røde LED blinke og alarmen vil nu signalere 6 gange pr. minut. Ved alarm vil den grønne LED blinke ca. hvert 10. sekund.

LAVT BATTERI:

Når der skal skiftes vil alarmen afgive et kort bip samtidig med at den gule LED vil blinke hvert minut i op til 30 dage. Batteriet bør udskiftes omgående. Ved normalt forbrug vil batterilevetiden være ca. 1 år afhængig af antal af test.

TEST:

Det anbefales at teste kuliltealarmen 1 gang om måneden, for at sikre at den fungerer optimalt.

- Tryk på test/reset knappen på fronten af alarmen i ca. 1-2 sek. Den røde LED vil blinke og alarmen vil signalere 6 gange. Herefter vil alarmen vende tilbage til normal funktionsmode og den grønne LED vil blinke 1 gang pr. minut som indikation på at alarmen fungerer korrekt.

HVIS KULILTEALARMEN ALARMERER:

Kulilte er en dødelig gasart og bør ikke ignoreres. I tilfælde af alarm bør du:

- Åbne døre og vinduer
- Nulstille / Resette alarmen
- Kontakt Falck eller ring 112
- Sørg for at opholde dig i område med frisk luft indtil skaden er ud bedret

FORGIFTNING:

Niveau	Symptomer på forgiftning
35 ppm	Man bør max. opholde sig i 8 t. ved dette niveau.
200 ppm	Let hovedpine, træthed, svimmelhed og kvalme efter 2-3 timer
400 ppm	Kraftig hovedpine efter 1-2 timer, livstruende efter 3 timer
800 ppm	Svimmelhed, kramper indenfor 45 min, bevidstløs inden 2 timer, død efter 3 timer
1600 ppm	Hovedpine, svimmelhed og kvalme inden 20 min. død inden 1 time
6400 ppm	Hovedpine, svimmel og kvalme indenfor 1-2 min.

VEDLIGEHOLDELSE:

Kuliltealarmen støvsuges med en blød børste og aftørres med en fugtig klud. Brug ikke sæbe eller andre kemikalier og den må ikke overmales. Test alarmen efter rengøring.

Varenr: 27338
DB nr. 5148483
EAN: 5703901013265

L-Team ApS
Industrivej 20
5492 Vissenbjerg
Danmark



Bemærk - ved renovering af vægge eller gulve bør kuliltealarmen fjernes for at hindre skade på alarmen sensor. Ligeledes bør man fjerne alarmen og dermed undgå fejlalarm ved forekomst af høj koncentration af metan, propan, svovldioxid, brint og benzin. Enkelte rengøringsmidler, opløsningsmidler, klæbemidler, hårspray, after shaves og maling kan desuden forårsage fejlalarm.

GODKENDELSER:



EN 50291-1:2010
+A1:2012



KM 651575
BS
EN50291-1:2010
+A1:2012

BORTSKAFFELSE:

Elektrisk og elektronisk udstyr indeholder materialer, komponenter og stoffer, der kan være skadelige for menneskers sundhed og for miljøet, hvis affaldet ikke håndteres korrekt. Elektrisk og elektronisk udstyr er mærket med nedenstående overkrydsede skraldespand.



Den symboliserer, at elektrisk og elektronisk udstyr ikke må bortskaffes sammen med usorteret husholdningsaffald, men skal indsamles særskilt. Kontakt den lokale genbrugsstation og følg deres anvisninger.

TEKNISKE SPECIFIKATIONER :

Batteri:	1 stk. 9v batteri Alkaline medfølger (Energizer 522, gold peak 1604A, Duracell MN 1604, IEC 6LR61, IEC 6LF22)
Batteriets levetid:	Ca. 1 år ved normalt brug
Alarm niveau:	50 ppm efter 60-90 min 100 ppm efter 10-40 min 300 ppm efter < 3 min
Sensorens levetid:	ca. 5 år
Omgivelses-temperatur:	Fra -10 °C til +40 °C
Luftfugtighed:	10% - 90 %
Alarmsignal:	85 dB på 3 meters afstand

GARANTI:

Der ydes 2 års garanti på produktet regnet fra købsdatoen. Garantien er kun gyldig mod forevisning af original købskvittering.

Garanti dækker reparation af produktet i garanti-perioden forudsat at produktet er anvendt og vedligeholdt som beskrevet i manualen. Alle erstattede dele tilfalder L-Team. Udskiftning og reparation forlænger ikke garantiperioden. Garantien bortfalder ved modificering eller forsøg på reparation af produktet. Garantien dækker ikke fragtomkostninger og force majeure som f.eks. utilsigtet strømafbrydelse.

Ensonordic er udviklet af L-Team, som har mere end 25 års erfaring med el-produkter til det danske og nordiske marked. Ensonordic-serien omfatter bl.a. røgalarmer, dørklokker, sensorer og andre komfort- og sikkerhedsprodukter.

Se mere på www.ensonordic.com

01.07.2018

Varenr: 27338
DB nr. 5148483
EAN: 5703901013265

L-Team ApS
Industrivej 20
5492 Vissenbjerg
Danmark



Carbon Monoxide Alarm 800 -9v

Congratulations with your new Carbon Monoxide Alarm. This instruction manual explains the product and we advise you to read it carefully so that proper use is ensured. The instruction manual should be kept as long as the Carbon Monoxide Alarm is in use.

CONTENTS:

- Carbon Monoxide Alarm with mounting bracket
- 9v Battery
- Fittings
- Instruction manual - Danish and English

FUNCTION:

The Carbon Monoxide Alarm 800 is a battery operated detector, which detects carbon monoxide via an electrochemical „Long Life“ sensor. The alarm also has a self-test function that ensures the alarm is operating optimally.

WHAT IS CARBON MONOXIDE:

Carbonate is a life-threatening gas species, which is developed in high quantities by all incomplete combustion. High concentration of carbon monoxide can occur due to

- A clogged chimney
- An exhaust gas or stove
- A defective gas / oil guy
- Defective gas or petrol heater
- Poor ventilation in the garage

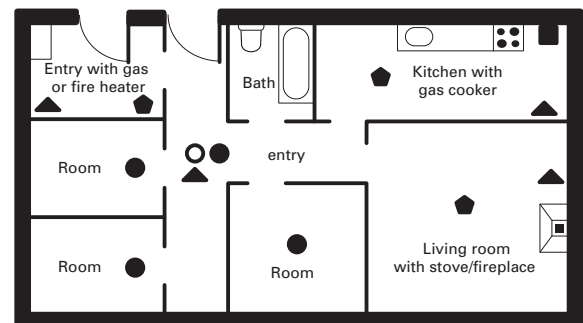
Unlike other gases and smoke, carbon monoxide can not be seen, tasted or smelt, which makes it very difficult to detect on time. The effect on humans is immediate. The occurrence of carbon monoxide repels the absorption of oxygen into the red blood cells, thus preventing them from transporting oxygen around the body. This causes headache, nausea, vomiting and, in the worst case, death.

LOCATION - WHICH ROOMS:

In a one story residence, a carbon monoxide alarm should be placed in each room with a source of fire, for example. gas

and oil fires, fireplaces, wood stoves, gas and petrol heaters, as well as a place between bedroom and living room, so that the alarm can be heard from all rooms. For optimal safety, a carbon monoxide alarm is placed in each room. See fig. 1

FIG. 1



- Minimum protection - smoke alarm
- Optimal protection - smoke alarm
- ◐ Optimal protection - heat alarmer
- ◑ Minimum protection - gas alarm
- ▲ Minimum protection - carbon monoxide alarm

In multistory houses, a carbon monoxide alarm should be placed on each floor of the staircase.

Note!

The carbon monoxide alarm will only alert the presence of carbon monoxide in the area around the sensor. Carbon monoxide may be present in other areas outside the range of the sensor. The alarm is designed to detect carbon monoxide from all types of combustion sources but NOT designed to alarm by smoke, fire or other gases.

LOCATING THE CARBON MONOXIDE ALARM:

The alarm should be placed close to or at the ceiling i a distance measured horizontally between 1 - 3 meters from the potential fire source and minimum 30 cm from any walls.

In the bedrooms and other rooms without a fire source, the alarm should be placed close to the bed or where people are staying.

AREAS TO BE AVOIDED:

- Less then 1,5 meters from stoves and other fire sources.

Item no.: 27338
 DB no.: 5148483
 Barcode: 5703901013265

L-Team ApS
 Industrivej 20
 5492 Vissenbjerg
 Danmark



- Where temperature drops below minus 10°C or exceeds 40°C.
- Smoke and dusty premises such as garage and workshop.
- Close to or directly above radiators or ventilation systems that may influence the air direction.
- Behind curtains and furniture.
- Humid areas such as bathrooms where humidity can exceed 95%
- Outside buildings.

SITUATIONS THAT CAN CAUSE SHORT-TERM AND TRANSIENT OCCURRENCE OF CARBON MONOXIDE:

- Excessive consumption of fuel or clogged exhaust
- Poor ventilation in connection with combustion
- Temperature change that can capture and maintain exhaust gases near the ground
- Exhaust gas from cars (eg in the garage)

INSTALLATION AND OPERATING THE CARBON MONOXIDE ALARM:

Place the mounting bracket according to the above recommendations using the supplied screws.

Insert 1 piece. 9v battery. Note the correct location of the + & - polarity. The alarm can not be mounted on the bracket if no battery is fitted.

When the battery is mounted, the green LED will flash 5 times to indicate that the alarm is working optimally.

Subsequently, the green LED will blink approximate 1 time per minute to indicate that the alarm works optimally. The alarm also performs a self-test once per. minute.

SELFTEST:

The carbon monoxide alarm is equipped with a self-test function. This self-test will announce if the alarm suddenly does not work properly. The alarm will give a double beep and the yellow LED will light every minute. The alarm will need to be replaced.

IN CASE OF ALARM:

When the carbon monoxide alarm detects increased concentration of carbon monoxide, it will emit alarm signal. The red LED will flash and the alarm will signal quickly 6 times per

second. If the carbon monoxide alarm is still in alarm mode after 30 minutes, the red LED will flash and the alarm will now signal 6 times per minute. In case of alarm, the green LED will flash approximate every 10 seconds.

LOW BATTERY INDICATOR:

When changing, the alarm will give a short beep while the yellow LED will flash every minute for up to 30 days. The battery should be replaced immediately. For normal usage, the battery life will be approximate. 1 year depending on the number of tests.

TEST:

It is recommended to test the carbon monoxide alarm once a month to ensure optimal operation.

- Press the test / re-set button on the front of the alarm for approximate . 1-2 second. The red LED will flash and the alarm will signal 6 times. Then the alarm will return to normal mode and the green LED will flash once a minute to indicate that the alarm is working properly.

SAFETY ACTIONS IN CASE OF ALARM:

Carbon monoxide is a fatal gas species and should not be ignored. In case of alarm you should:

- Open doors and windows
- Re-set the alarm
- Contact Falck or call 112
- Stay in the area of fresh air until the damage is improved

POISONING:

Level	Symptoms of poisoning
35 ppm	Recommendation - stay maximum 8 hours at this level.
200 ppm	Light headache, tiredness, dizziness and nausea after 2-3 hours
400 ppm	Heavy headache after 1-2 hours, life-threatening after 3 hours
800 ppm	Dizziness, cramps within 45 minute, unconscious within 2 hours, death after 3 hours
1600 ppm	Headaches, dizziness and nausea within 20 minute, dead within 1 hour
6400 ppm	Headaches, dizziness and nausea within 1-2 minutes.

Item no.: 27338
 DB no.: 5148483
 Barcode: 5703901013265

L-Team ApS
 Industrivej 20
 5492 Vissenbjerg
 Danmark



MAINTENANCE:

The carbon monoxide alarm must be vacuum cleaned with a soft brush and wiped with a damp cloth. Do not use soap or other chemicals. Do not paint the alarm. Test the alarm after cleaning.

Note !

When renovating walls or floors, the carbon monoxide alarm should be removed to prevent damage to the alarm sensor. Likewise, the alarm should be eliminated, thus avoiding malfunction by the occurrence of high concentrations of methane, propane, sulfur dioxide, hydrogen and gasoline. Some detergents, solvents, adhesives, hair spray, after shaves and paint can also cause a malfunction.

APPROVAL:



EN 50291-1:2010
+A1:2012



KM 651575
BS
EN50291-1:2010
+A1:2012

DISPOSAL:

Electrical and electronic equipment contains materials, components and substances that may be harmful to human health and the environment if the waste is not handled properly. Electrical and electronic equipment is marked with the following cross-checked dustbin.



It symbolizes that electrical and electronic equipment is not to be disposed together with unsorted household waste but must be collected separately. Contact the local recycling station and follow their instructions.

TECNICAL SPECIFICATIONS :

Power supply: 1 pcs. 9v battery Alkaline supplied (Energizer 522, gold peak 1604A, Duracell MN 1604, IEC 6LR61, IEC 6LF22)

Battery lifetime:	approx. 1 year - ordinary use
Alarm level:	50 ppm after 60-90 minutes 100 ppm after 10-40 minutes 300 ppm after < 3 minutes
Operating-temperature:	From minus 10°C to +40°C
Ambient Humidity	10% - 90 %
Loudness:	85 dB at 3 meters
Replacement:	Approximate after 5 years

WARRANTY:

A 2 year warranty is given on the product from the date of purchase. The warranty is only valid with the presentation of original purchase receipt. The warranty covers repair of the product during the warranty period provided that the product is used and maintained as described in this manual. All replaced parts apply to L-Team. Replacement and repair does not extend the warranty period. The warranty lapses upon modification or attempted reparation of the product. The warranty does not cover freight costs and force majeure such as unintended power outage.

Ensonordic is developed by L-Team. The company has more than 25 years of experience with electrical products for the Danish and Nordic markets. The Ensonordic series includes smoke alarms, door bells, sensors and other comfort and safety products.

Go to www.ensonordic.com 01.07.2018

Item no.: 27338
DB no.: 5148483
Barcode: 5703901013265

L-Team ApS
Industrivej 20
5492 Vissenbjerg
Danmark